



PROFALUX

Protection extérieure et confort intérieur

Presto pour coffre menuisé bois ou pour coffre tunnel

Manœuvres : Radio / Filaire / Tringle-oscillante

Lames :



PX 39



PX 40



PVC 40



PX 55



PVC 60



Caractéristiques techniques

- Fiches produits
- Descriptif pour les CCTP

Certifications et attestations

- Certificat NF
- Attestation classement au feu
- Attestation d'éligibilité au CITE et TVA réduite
- Déclaration de Performances (DoP)

Plans et Notices

- Plans PDF
- Notice de pose
- Notice de réglage moteur Radio/Filaire/Zigbee

Conditionnement et entretien

- Conditionnement
- Repérage sur chantier
- Conseil d'entretien



Caractéristiques techniques

Presto pour Coffre menuisé bois



Presto pour Coffre tunnel (à pose rapide)



- Métré simplifié, Montage rapide, Facilité de pose
- Encombrement réduit : l'enroulement ne dépasse pas la joue
- Esthétique de la coulisse
- Tablier monté sur l'axe en usine
- Finition impeccable de la sortie de tringle oscillante
- Système autoporté, repose sur les coulisses
- Avec ou sans réservation latérale dans un coffre bois
- Compatible avec toutes les marques de coffres tunnel
- Pose en enroulement extérieur et intérieur
- Grandes dimensions jusqu'à 4500 LDC (non monté)

CAS DE POSE

Pose dans **COFFRE TUNNEL** ou **EXISTANT**

Construction traditionnelle avec isolation par l'intérieur



(Enroulement intérieur)



(Enroulement extérieur)

Possible aussi en Isolation Thermique par l'Extérieur

Pose dans **COFFRE MENUISÉ BOIS**

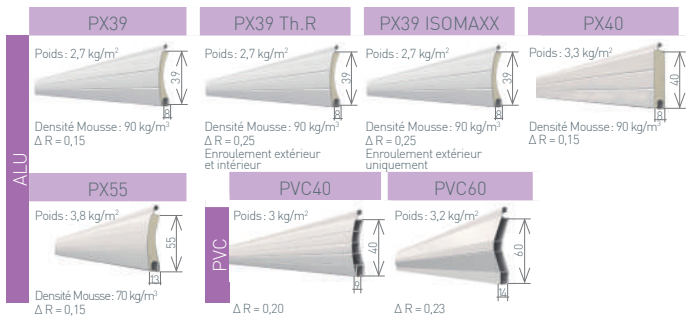


(Enroulement intérieur)

Possible aussi en
Maison Ossature Bois

Caractéristiques techniques

Lames (coloris, voir sur la dernière page)



Manœuvres

●	Radio (moteur Profalux Zigbee uniquement)
●	Manœuvre de secours
●	Filaire (moteur Profalux uniquement)
●	Tirage direct
●	Tringle oscillante
● Réalisable	✘ Non réalisable

Limites mini

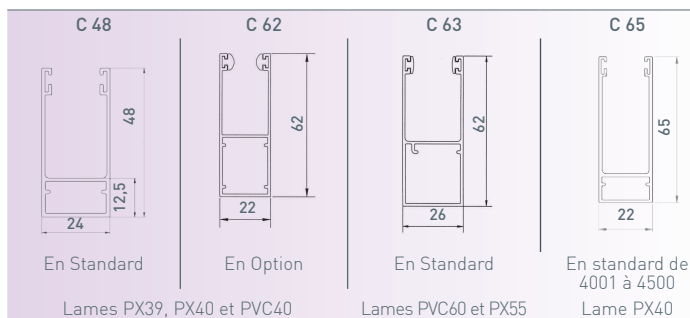
	Électrique sans secours Moteur Profalux (mm)	Électrique avec secours (mm)	Tringle oscillante (mm)	Tirage direct PX39 PX40 (mm)
LDC* mini	405	557	200	665
H* mini	400	400	400	400

Projection: LDC maxi: 1500 mm
HSL mini: 1200 mm

Enroulement extérieur uniquement - Incompatible avec moteur
Bras de projection: Blanc, Noir

Surface maxi 5 m²

Couliisses



Marquage

	Jusqu'à LDC		Jusqu'à LDC		Jusqu'à LDC	
PX39	V*5	1700 mm	V*4	2100 mm	V*3	2500 mm
PX40	V*5	2300 mm	V*4	2800 mm	V*3	3300 mm
PVC60	V*5	1300 mm	V*4	1500 mm	V*3	1800 mm

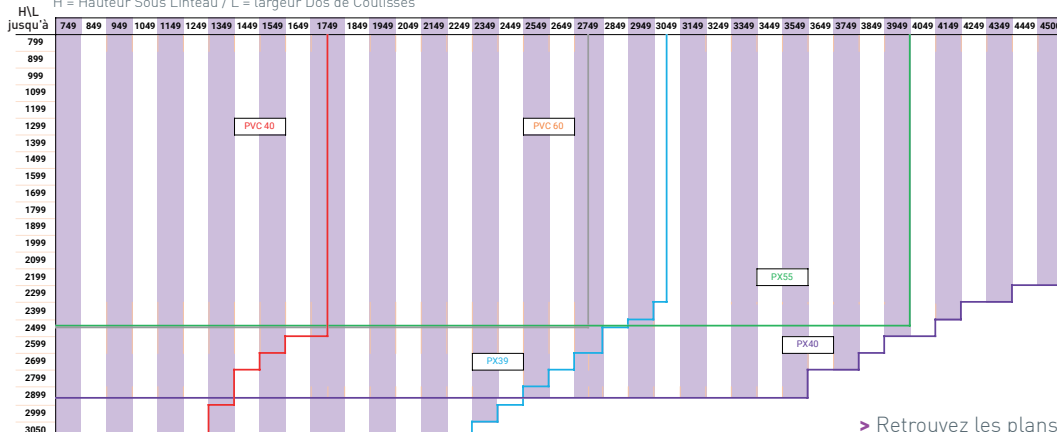
Pour une hauteur inférieure ou égale à 2250 mm sous coffre

*LDC: Largeur Dos de Couliisses

*HSL: Hauteur Sous Linteau

Limites d'utilisation lames Alu pour volets Presto

H = Hauteur Sous Linteau / L = largeur Dos de Couliisses



En lame PX40 et PX55, au-delà de LDC 4000mm, ou HSL supérieure à 2450, le volet Presto sera livré tablier non monté

Sections des Joues

HSL* jusqu'à	PX39	PX40	PX55	PVC40	PVC60	HSL* jusqu'à
750						750
850						850
950	123	155		132		950
1050						1050
1150						1150
1250	132	170		155	205	1250
1350			205			1350
1450						1450
1550						1550
1650						1650
1750	155			170		1750
1850						1850
1950						1950
2050						2050
2150			230		230	2150
2250						2250
2350						2350
2450	170					2450
2550						2550
2650			230		205	2650
2750						2750
2850						2850
2950	205					2950
3050					230	3050

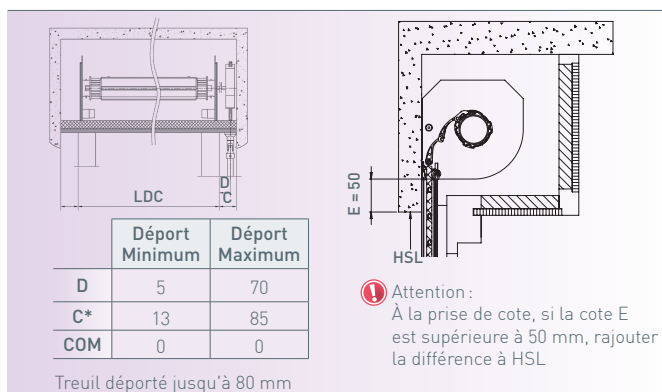
Section des joues H x P

123 x 130	132 x 137	155 x 157	170 x 170	205 x 205	230 x 230
-----------	-----------	-----------	-----------	-----------	-----------

Compatibilité des sections de joues Presto pour pose dans Coffralux

Section Joue Presto	Section Coffralux
123 - 132 - 155 - 170	28
205	28
230	Aucune compatibilité

Réservations latérales pour C48 - manœuvre T0



*Uniquement en manœuvre par tringle oscillante

➤ Retrouvez les plans produits sur www.profalux-pro.com

Volets Roulants

Lames **PX39**

LISTE 1

Sans plus-value



Alu RAL 7035



RAL 9016 RAL 7016



RAL 9001 RAL 8019



RAL 1015

LISTE 2

Avec plus-value *



RAL 9010 Bronze Chêne doré



RAL 9007 RAL 7039 Gris 2900S



Noir 2100S RAL 7022 RAL 3004



RAL 9005

LISTE 3

Avec plus-value *
(Pour produits motorisés uniquement)



RAL 1013 RAL 7015 RAL 7021 RAL 3005



RAL 7044 RAL 7034 RAL 7037 RAL 8022



RAL 7032 RAL 5011 RAL 7038 RAL 8017



RAL 6003 RAL 5003 RAL 7047 RAL 8014



RAL 6009 RAL 5014 RAL 1019 RAL 8011



RAL 6005 RAL 6021



RAL 9016 RAL 7016 RAL 8019

Thermo-Reflex
uniquement



Chêne doré



* Prix selon configuration et liste de coloris, voir conditions et délais avec votre Technico-Commercial.

Offre possible sur les coloris "Autres RAL" étude de prix sur demande, minimum de quantités nécessaire (30 minimum).

Malgré le soin apporté à l'impression, des variations sur les couleurs peuvent survenir. Validez votre choix à l'aide d'un nuancier RAL.

Profalux se réserve le droit de modifier à tout moment les caractéristiques esthétiques ou techniques de ses produits.

Volets Roulants

Lames **PX40**



LISTE 1

Sans plus-value



Alu



RAL 7035



RAL 9016



RAL 7016



RAL 1015



RAL 8019

LISTE 2

Avec plus-value *



RAL 9007



RAL 9010



Chêne doré



Gris 2900S



Bronze



RAL 9005



RAL 7039



Noir 2100S



Lames
PX40

***Prix selon configuration et liste de coloris, voir conditions et délais avec votre Technico-Commercial.**

Offre possible sur les coloris "Autres RAL" étude de prix sur demande, minimum de quantités nécessaire (30 minimum).

Malgré le soin apporté à l'impression, des variations sur les couleurs peuvent survenir. Validez votre choix à l'aide d'un nuancier RAL.

Profalux se réserve le droit de modifier à tout moment les caractéristiques esthétiques ou techniques de ses produits.

Descriptif Volets TRADITIONNELS

Fourniture et pose de Volets Roulants TRADITIONNELS

Pour Isolation par l'Intérieur

Les produits devront obligatoirement être marqués CE et NF Fermetures CSTB.

Certificat de Marquage NF des volets selon dimensions et types de manœuvre ou PV d'essais certifiés par un organisme extérieur à fournir.

Résistance au vent des tabliers :

Ils doivent impérativement répondre aux exigences de la classe adaptée à leur situation et leur exposition.

Endurance des volets : ils doivent impérativement répondre à minima aux exigences de la classe E*2 soit 7 000 cycles.

Volet Roulant traditionnel de type Presto de PROFALUX ou similaire à poser dans une réservation maçonnerie avec:

- a) Une joue support d'axe en aluminium de section inférieure à 133 mm pour les fenêtres et 156 mm pour les portes fenêtres.
- b) Un tablier constitué de lames Aluminium bombées ou plates arrêtés en bout pour éviter la translation.
Les lames doivent avoir une résistance au feu de niveau M1, certificat à fournir.
- c) Un axe d'enroulement monté sur palier lisse et silencieux.
- d) Une paire de coulisses aluminium avec joints anti-bruit.
- e) Un dispositif de verrouillage automatique.
- f) Une manœuvre par moteur électrique avec arrêt sur obstacle avec une commande par émetteur radio individuel et une commande générale par émetteur radio multicanaux avec horloge et écran de visualisation.
- g) Coloris :
Tablier au choix de l'architecte dans la gamme du fabricant.
Caisson, Coulisses et Lame Finale au choix de l'architecte dans la gamme du fabricant, dans la gamme RAL ou Futura.
- h) Pour limiter les emballages sur chantier, les volets roulants seront regroupés sur palette sécurisée sans conditionnement individuel.
- i) Le volet doit être garanti 5 ans.



Certifications et attestations

Certificat

FERMETURES**appartenant à la famille des baies, portes, vérandas et accessoires.**

Volet Roulant Traditionnel « Volet roulant pour coffre tunnel, TRADI 9 et PRESTO » et Solaire.

Le CSTB atteste que le produit ci-dessus est conforme à des caractéristiques décrites dans le référentiel de certification NF FERMETURES en vigueur, après évaluation selon les modalités de contrôle définies dans ce référentiel.

En vertu de la présente décision notifiée par le CSTB, AFNOR Certification accorde à :

La société PROFALUX**377 rue des Cyprès – BP 93
FR-74311 CLUSES Cedex****Usine****PROFALUX
377 rue des Cyprès – BP 93
FR-74311 CLUSES Cedex**

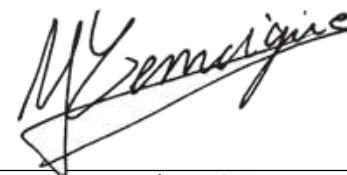
Le droit d'usage de la marque NF FERMETURES pour le produit objet de cette décision, pour toute sa durée de validité et dans les conditions prévues par les règles générales NF et le référentiel mentionné ci-dessus.

Décision d'admission n° 056-263-24 du 1er août 2001**Décision d'extension n° 817-263-24 du 02 avril 2019****Cette décision se substitue à la décision n° 706-263-24 du 20 janvier 2016**Le certificat en vigueur peut être consulté sur le site internet <http://evaluation.cstb.fr/certifications/nf202/> pour en vérifier sa validité.**CARACTÉRISTIQUES CERTIFIÉES**

A ce certificat est attaché le classement VEMCROS

Résistance au vent :	V*3 V*4 V*5	Selon configurations et dimensions
Endurance mécanique :	E*2	Manœuvre par treuil
	E*3	Manœuvres motorisée (lame PX 55)
	E*4	Manœuvre motorisée et manœuvre par treuil (volet presto uniquement)
Effort de manœuvre :	M *1	Manœuvre par treuil
	M	Manœuvre motorisée
Résistance aux chocs :	C*	Critère accepté
Ensoleillement ⁽¹⁾ :	R	Critère accepté
Occultation :	O*	Critère non demandé
Résistance à la corrosion :	S*2	Critère accepté
Résistance thermique :	ΔR*	Selon configurations
Facteur solaire	Sws-gtot*	Selon coloris

Note : Les niveaux des classes, en fonction de la configuration et des dimensions, sont ceux retenus dans le dossier de la marque déposé au CSTB et synthétisés dans les pages suivantes.

⁽¹⁾ Cette caractéristique complémentaire n'est pas visée par la norme produit NF EN 13659**CENTRE SCIENTIFIQUE ET TECHNIQUE DU BÂTIMENT**84 avenue Jean Jaurès – Champs-sur-Marne – 77447 Marne-la-Vallée cedex 2
Tél. : +33 (0)1 64 68 82 82 – Fax : +33 (0)1 64 68 89 94 – www.cstb.fr
MARNE-LA-VALLÉE / PARIS / GRENOBLE / NANTES / SOPHIA ANTIPOLIS**Ce certificat comporte 5 pages.
Correspondant (CSTB) :**DIRECTION BAIES ET VITRAGES
Courriel : Nf202@cstb.fr
Tél. : 01 64 68 84 45Pour le CSTB
Pour le Président

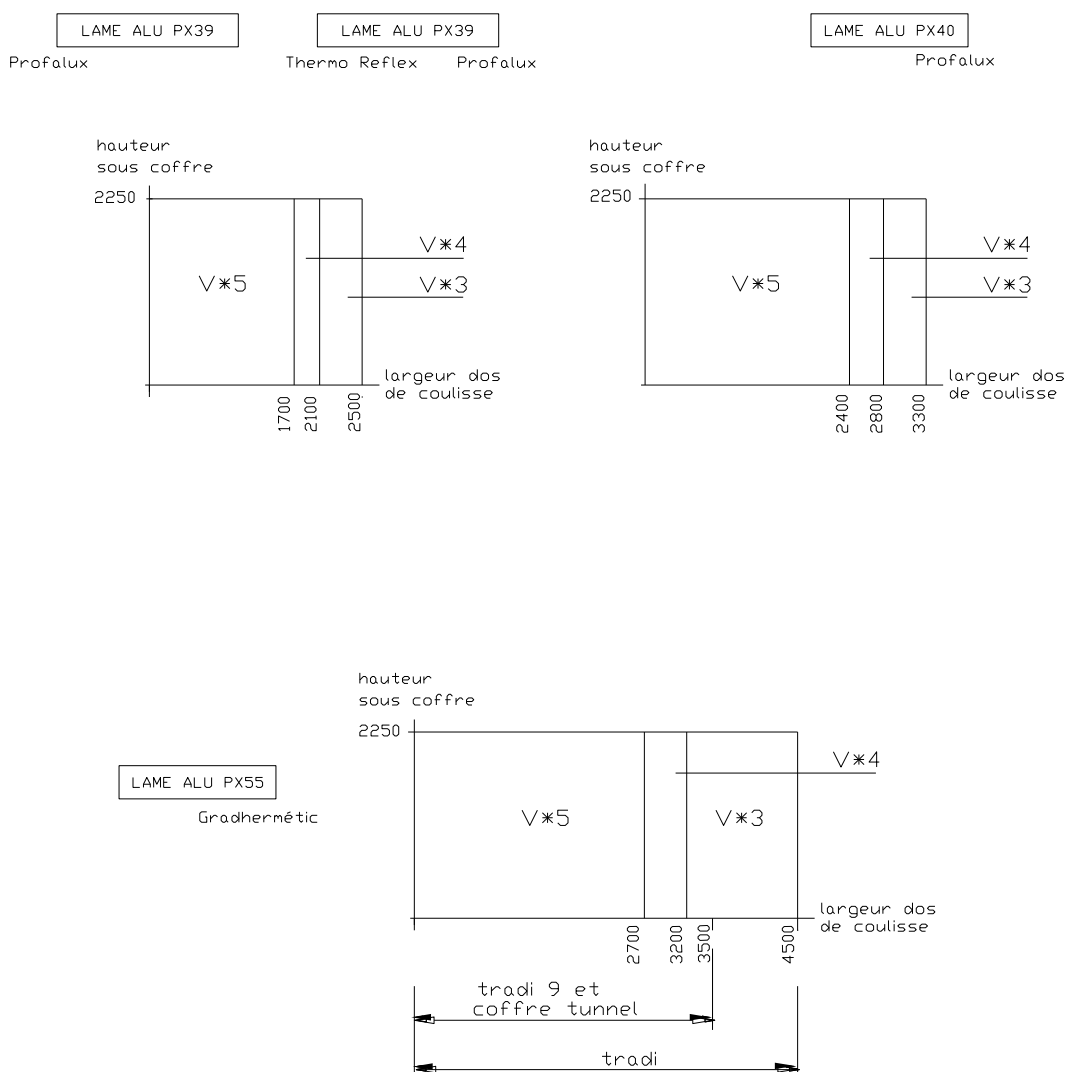
Yannick LEMOIGNE

Annexe du Certificat

Décision n° 817-263-24 du 02 avril 2019

PERFORMANCES

↳ **Résistance au vent :**



Hauteur sous coffre = Hauteur coulisse - 50mm

Nota : La version solaire est uniquement proposée sur des volets équipés de la lame aluminium PX39.

Annexe du Certificat

Décision n° 817-263-24 du 02 avril 2019

☞ **Endurance mécanique :**

Manœuvre par treuil : E*₂
E*₄ : (volet Presto uniquement)
Manœuvre motorisée : E*₃ (utilisation uniquement avec la lame PX 55)
E*₄ (dont solaire)

☞ **Effort de manœuvre :**

Manœuvre par treuil = M*₁
Manœuvre motorisée = M

- **Fausse Manœuvres:**

Manœuvre par treuil : Critère satisfaisant
Manœuvre motorisée : Critère non évalué dans le cadre du classement M
(Voir notice avec préconisations d'utilisation)

- **Efficacité des organes de fixation et de condamnation :** Critère satisfaisant

☞ **Résistance aux chocs :** C*

☞ **Ensoleillement :** R

☞ **Occultation :** 0*

☞ **Résistance à la corrosion :** S*₂

☞ **Résistance thermique :**

Résistance thermique du tablier en m².K/W

Tabliers aluminium Lames PX39, PX40, PX55 Rsh = 0,01

Résistance thermique (fermeture + lame d'air) en m².K/W

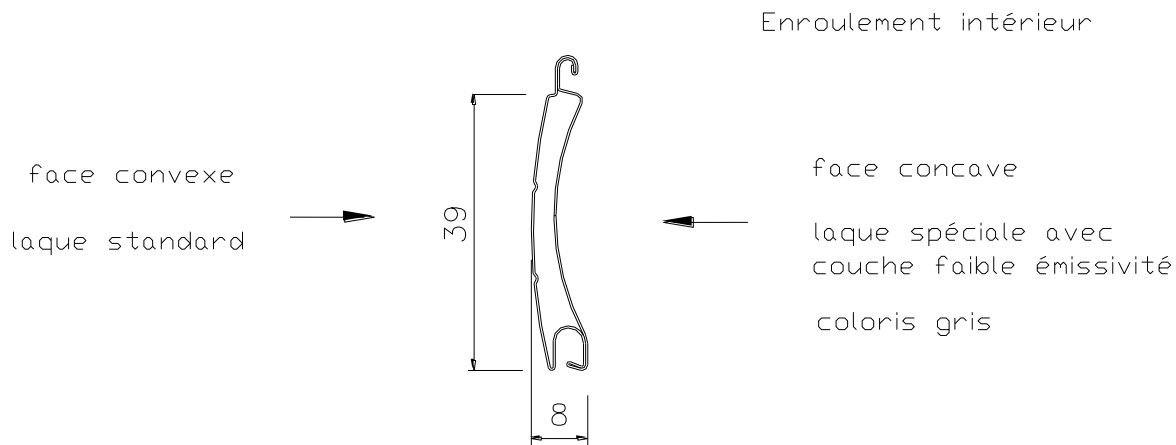
Perméabilité à l'air : classe 4 (faible perméabilité)

Tabliers aluminium Lames PX39, PX40, PX55 ΔR* = 0,15

Note : Les systèmes de classe 4 permettent l'installation d'une entrée d'air sur la fenêtre ou / et sur le coffre de volet roulant.

Annexe du Certificat

Décision n° 817-263-24 du 02 avril 2019



Note : Une instruction de nettoyage annuel est affichée sur le produit, à proximité de l'étiquette NF Fermetures.

☞ **Facteur solaire :**

Tabliers de coloris blanc, gris clair...	($L^* \geq 82$)	$S_{ws} = g_{tot}^* = 0,05$
Tabliers de coloris marron, noir...	($L^* < 82$)	$S_{ws} = g_{tot}^* = 0,10$

Nota : Dans le respect des préconisations définies par le fabricant du volet solaire, la batterie est garantie pour un fonctionnement pendant 5 années minimum.

CERTIFICAT A DESTINATION DE L'ADMINISTRATION FISCALE

Le volet roulant avec lame aluminium PX39 « THERMO-REFLEX™ » ou « ISOMAXX »,
génère en position fermée,

une résistance thermique additionnelle (ΔR)
apportée par l'ensemble volet-lames d'air ventilé

de $\Delta R = 0.25m^2.K/W$.

Calcul effectué selon la norme NF EN 13125

Selon Commission CSTB NF Fermetures du 19 juillet 2010

**Cette performance le rend éligible au Crédit d'impôt et à la TVA réduite selon la
législation en vigueur.**

Cluses, le 15 mars 2017

Le Directeur Général

Frédéric LAPELLEGERIE

CERTIFICAT A DESTINATION DE L'ADMINISTRATION FISCALE

Le volet roulant avec lame aluminium PX55 « THERMO-REFLEX™ »,
génère en position fermée,

une résistance thermique additionnelle (ΔR)
apportée par l'ensemble volet-lames d'air ventilé

de $\Delta R > 0.22\text{m}^2.\text{K}/\text{W}$.

Calcul effectué selon la norme NF EN 13125

**Cette performance le rend éligible au Crédit d'impôt et à la TVA réduite selon la
législation en vigueur.**

Cluses, le 15 mars 2017

Le Directeur Général

Frédéric LAPELLEGERIE

PROCES-VERBAL DE CLASSEMENT DE REACTION AU FEU D'UN MATERIAU

Selon l'arrêté du 21 novembre 2002 modifié relatif à la réaction au feu
des produits de construction et d'aménagement
Laboratoire pilote agréé du Ministère de l'Intérieur (arrêté du 05/02/59 modifié)
L'accréditation de la section Laboratoires du COFRAC atteste de la compétence des laboratoires
pour les seuls essais couverts par l'accréditation

N° RA18-0109A

Valable 5 ans à compter du 09 mars 2018

Matériau présenté par : PROFALUX
377 rue des Cyprès
74300 THYEZ
FRANCE

Marque commerciale : PX39 / PX41 / PX55 / PX77

Description sommaire :

Lames pour volet roulant.

Profils creux en aluminium laqué dans lesquels est injectée une mousse à base de polyuréthane bi-composant.

Masse volumique nominale de la mousse polyuréthane : 70 kg/m³.

Epaisseurs nominales des lames (amplitudes maximales de hauteur) : environ 8 à 19 mm.

Epaisseurs nominales de la paroi du profilé : 0,25 à 0,48 mm.

Masses linéiques mesurées des lames présentées : environ 107 à 378 g/ml.

Epaisseurs nominales de la peinture de finition polyuréthane/polyamide : 23 à 30 µm.

Coloris de la peinture de finition : divers.

Nature de l'essai : Essai par rayonnement avec joint simulé

Classement :

M1

Durabilité du classement (Annexe 2 – Paragraphe 5) : Non limitée a priori.

compte tenu des critères résultant des essais décrits dans le rapport d'essais N° RA18-0109A annexé.

Ce procès-verbal atteste uniquement des caractéristiques de l'échantillon soumis aux essais et ne préjuge pas des caractéristiques de produits similaires. Il ne constitue donc pas une certification de produits au sens du code de la consommation. Seul le rapport électronique signé avec un certificat numérique valide fait foi en cas de litige. Ce rapport électronique est conservé au CSTB pendant une durée minimale de 10 ans. La reproduction de ce rapport électronique n'est autorisée que sous sa forme intégrale.

Fait à Champs-sur-Marne, le 21 mai 2018

**Le Chef du Laboratoire
Réaction au Feu**

Nicolas ROURE

Sont seules autorisées les reproductions intégrales du présent procès-verbal de classement ou de l'ensemble procès-verbal et rapport d'essais annexé.

CENTRE SCIENTIFIQUE ET TECHNIQUE DU BÂTIMENT

Siège social > 84 avenue Jean Jaurès – Champs-sur-Marne – 77447 Marne-la-Vallée cedex 2

Tél. : +33 (0)1 64 68 84 12 – reaction@cstb.fr – www.cstb.fr

MARNE-LA-VALLÉE / PARIS / GRENOBLE / NANTES / SOPHIA ANTIPOLIS

Déclaration de Performances Volets Roulants

Numéro : DDP13002-VR-A

Je soussigné, Frédéric LAPELLEGERIE, Directeur Général de la société Profalux, déclare que les volets roulants :

- Visio
- Visio M
- Visio Store Vertical
- Visio Store Projection
- Evolution 4
- Bloc Baie Alu
- BRPT
- BBR
- Volet roulant Traditionnel
- VR pour coffre tunnel
- Presto
- Tradi 9

pour usage extérieur dans les bâtiments et autres ouvrages de construction, sont conformes à l'annexe ZA de la norme NF EN 13659 : 2004 + A1 : 2008 - Fermetures pour baies équipées de fenêtres - Exigences de performance y compris la sécurité. Le système d'attestation de conformité est le système 4.

Classes de résistance au vent.

PX39 – lame en Aluminium profilé Surface maxi 7.5m ²		Largeur dos de coulisse (mm)			
		1700	2100	2500	3250
Hauteurs Sous coffre (mm)	2250	Classe 5	Classe 4	Classe 3	Classe 1
	4350	Classe 1	Classe 1	Classe 1	Classe 1

PX40 – lame en Aluminium profilé Surface maxi 9m ²		Largeur dos de coulisse (mm)			
		2300	2800	3300	4000
Hauteurs Sous coffre (mm)	2250	Classe 5	Classe 4	Classe 3	Classe 1
	3500	Classe 1	Classe 1	Classe 1	Classe 1

PX55 – lame en Aluminium profilé Surface maxi 10.5m ²		Largeur dos de coulisse (mm)			
		2700	3200	4500	4650
Hauteurs Sous coffre (mm)	2250	Classe 5	Classe 4	Classe 3	Classe 1
	3500	Classe 1	Classe 1	Classe 1	Classe 1

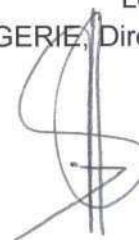
PVC40 – lame en PVC extrudé Surface maxi 4m ²		Largeur dos de coulisse (mm)			
		1000	1200	1400	2000
Hauteurs Sous coffre (mm)	2250	Classe 5	Classe 4	Classe 3	Classe 1
	3250	Classe 1	Classe 1	Classe 1	Classe 1

PVC60 – lame en PVC extrudé Surface maxi 7m ²		Largeur dos de coulisse (mm)			
		1300	1500	1800	3000
Hauteurs Sous coffre (mm)	2250	Classe 5	Classe 4	Classe 3	Classe 1
	3500	Classe 1	Classe 1	Classe 1	Classe 1

EX41 – lame en Aluminium extrudé Surface maxi 6m ² selon produits		Largeur dos de coulisse (mm)			
		3500			
Hauteurs Sous coffre (mm)	3000	Classe 1			

BOIS – lame en Pin d'orégon Surface maxi 6m ² selon produits		Largeur dos de coulisse (mm)			
		3000			
Hauteurs Sous coffre (mm)	3000	Classe 1			

Le 19 Juin 2015
 Frédéric LAPELLEGERIE, Directeur Général



www.profalux.com

BOITE POSTALE N°93 – THYEZ – 74311 CLUSES CEDEX – Tél. 04.50.98.42.27 – Fax 04.50.98.64.50

Profalux Industrie

S.A.S. au Capital de 2 302 816 Euros – 410 141 170 R.C.S. Annecy – APE 2512Z – C.E.E FR 56 410 141 170
 377, rue des Cyprès – 74300 THYEZ



Garantie 5 ans - Pièces

Les volets roulants vendus par Profalux à des installateurs professionnels à compter du 1^{er} janvier 2002, les portes de garage à compter du 1^{er} janvier 2012, bénéficient de la garantie contractuelle suivante:

1 - Durée

Profalux garantit ses produits durant 5 ans à compter de leur date de facturation.

2 - Étendue

Profalux garantit ses produits complets standards figurant dans une grille de prix du tarif général - à l'exception des produits suivants : BSO, Stores verticaux extérieurs, Trapèzes, Portails, Portillons, Clôtures et Pièces détachées - contre tous les défauts de fonctionnement.

Cette garantie s'étend, au choix de Profalux, à la réparation ou au remplacement des pièces reconnues défectueuses dans la limite des exclusions définies ci-dessous.

Lorsque cette garantie est mise en jeu durant la période initiale de 5 ans, les pièces remplacées ne sont garanties que jusqu'à l'échéance initiale de 5 ans.

3 - Exclusion

Cette garantie comprend uniquement la réparation ou le remplacement des pièces reconnues défectueuses par Profalux après examen, à l'exclusion de toute participation à tout autre préjudice quel qu'il soit.

La garantie ne couvre notamment pas la prise en charge :

- des frais de : dépose, démontage, repose des produits
- des détériorations dues à :
 - l'usure normale
 - l'inobservation des règles de l'art, normes ou instructions de Profalux lors de l'installation ou de l'utilisation des produits.
 - l'utilisation non conforme à leur destination initiale
 - aux phénomènes météorologiques exceptionnels :
 - vent supérieur à celui de la classe du volet
 - foudre, gel
 - l'utilisation d'éléments non compatibles (boîtiers de commande ou automatismes par exemple)
 - la négligence ou au mauvais entretien.
- des produits modifiés
- des consommables (piles...)
- des frais d'entretien
- des vices apparents, esthétiques ou de non-conformité des produits par rapport aux bons de commande, livraisons, factures et documentations commerciales.
- de tous dommages matériels ou immatériels consécutifs ou non consécutifs au défaut du produit.

4 - Modalités

- La mise en œuvre de la garantie doit se faire par lettre RAR, accompagnée de la copie de la facture d'origine.
- Elle n'est recevable que si l'acheteur est à jour de ses obligations financières.
- Les pièces défectueuses doivent être retournées, en port payé non remboursable à l'adresse suivante :

PROFALUX
ZI des Lanches
74300 THYEZ

- Le retour au client s'effectue aux frais et risques de Profalux.
- **Aux mêmes conditions, à compter du 1^{er} janvier 2017, les moteurs équipant des produits complets sont garantis 7 ans (sauf portails).**

Le 01/01/2021

Conditions générales de vente

Généralités

Nos conditions générales de vente s'appliquent dans toutes leurs dispositions. Elles définissent les conditions dans lesquelles nous fournissons nos produits à un Acheteur professionnel qui en fait la demande via notre site internet, par contact direct ou par support papier. Toutes autres conditions ne nous engagent qu'après confirmation écrite de notre part pour toutes commandes présentes et à venir. Aucune clause contraire établie par l'Acheteur ne peut venir y déroger. Le seul fait de nous passer commande après avoir procédé à une ouverture de compte vaut l'acceptation sans réserve des présentes et des conditions d'utilisation de notre site Internet pour les commandes électroniques. Conformément à la réglementation en vigueur, ces Conditions Générales de Vente sont systématiquement communiquées à tout Acheteur qui en fait la demande, pour lui permettre de nous passer commande. Toute commande de Produits implique, de la part de l'Acheteur, l'acceptation des présentes Conditions Générales de Vente et des conditions générales d'utilisation de notre site internet pour les commandes électroniques.

Commandes

Les commandes nous sont adressées : soit par saisie sur le site internet de Profalux avec code secret remis lors de l'ouverture de compte soit sur feuilles de mesures spécifiques Profalux tamponnées et signées par l'Acheteur ; un ordre établi sur papier à en-tête commercial et signé peut lui être substitué. Les commandes reçues par papier ou fax entraîneront une facturation de 15 €. Les commandes reçues par papier sont définitives sauf avis contraire de notre part notifié sous 5 jours ouvrables. Concernant les commandes papier, toute modification postérieure à l'envoi de votre commande alors qu'elle n'a pas encore été mise en fabrication entraîne des frais facturés 30 €. Toute annulation de commande, non acceptée par Profalux, donne lieu à la perception par Profalux d'un dédit de 30 %. Ce dédit est porté à 80 % si la commande est lancée en fabrication lors de son annulation.

Prix

Les prix indiqués dans le présent tarif sont susceptibles de révision.

Transport

Les marchandises voyagent aux risques et périls du destinataire qui en demeure responsable après livraison, sous réserve de propriété, même si elles sont expédiées franco. Conformément à l'article 133-3 du Code du Commerce, le destinataire doit vérifier les produits à la livraison, faire toutes réserves pour perte, casse, avarie et confirmer ces réserves au transporteur par lettre recommandée avec AR dans les 3 jours et en adresser une copie à Profalux. Le transport est effectué franco France Métropolitaine. Toutefois une participation aux frais de port de 26 € est perçue sur les livraisons de volets complets dont la valeur de facturation est inférieure à 381 € HT, de 13 € sur les livraisons de Coffralux, de sous-ensembles et de pièces détachées dont la valeur de facturation est inférieure à 100 € HT et de 80 € HT sur les livraisons de portes de garage dont la valeur de facturation est inférieure à 1000 € HT.

Garantie

Nos produits sont garantis 2 ans contre tout défaut de fonctionnement selon conditions ci jointes. Cette garantie est strictement limitée à la remise en état ou au remplacement des produits reconnus défectueux de notre fait, sans autre dédommagement d'aucune sorte et notamment pour main

d'œuvre de démontage, remontage, immobilisation etc. Toute modification ou démontage de nos produits, sans notre accord, entraîne la perte de la garantie.

Réserve de propriété

Conformément à la loi n° 80335 du 12 mai 1980, Profalux se réserve la propriété des marchandises livrées jusqu'à complet paiement du prix. L'acheteur peut, dans le cadre de son activité professionnelle revendre les marchandises livrées. Dans ce cas, la créance est considérée comme nous étant cédée.

Protection des données

Les informations recueillies lors de l'établissement du devis ou de la commande (par téléphone, mail, internet) sont enregistrées dans un fichier informatisé par PROFALUX. PROFALUX met en œuvre un traitement de données à caractère personnel vous concernant aux fins de gérer de manière optimale la relation clients, notamment commande, livraison, facturation, traitement SAV, SOS poseurs, communication clients, rappels produits, statistiques de ventes, mails promotionnels à caractère professionnel, enquêtes de satisfaction ou recueil d'avis clients pour l'entreprise, newsletters ou invitations. Les données collectées sont indispensables à ce traitement et sont destinées aux services concernés de la Société et aux personnes légitimes, ainsi que, le cas échéant, à ses sous-traitants ou prestataires.

Les données collectées sont conservées pendant toute la durée des relations commerciales augmentée de la durée des prescriptions légales. Vous disposez d'un droit d'accès, de rectification, d'effacement et de portabilité des données personnelles vous concernant. Vous pourrez également retirer le consentement que vous avez donné à la Société pour l'utilisation desdites données et vous opposer au traitement de vos données à des fins de prospection ou d'enquêtes. Vous pourrez exercer à tout moment votre droit à la portabilité des données en écrivant au délégué à la protection des données à l'adresse suivante : dpo@stella.group ou par téléphone 05.61.75.31.00. Toute demande doit être accompagnée d'une copie d'une pièce d'identité ; elle sera traitée dans un délai d'un mois. **Toute validation de commande emporte acceptation de l'utilisation éventuelle des données collectées aux fins ci-dessus.**

Paiement

Les factures sont payables à THYEZ. Toute facture impayée à son échéance, et sauf report accordé par nous, entraîne :

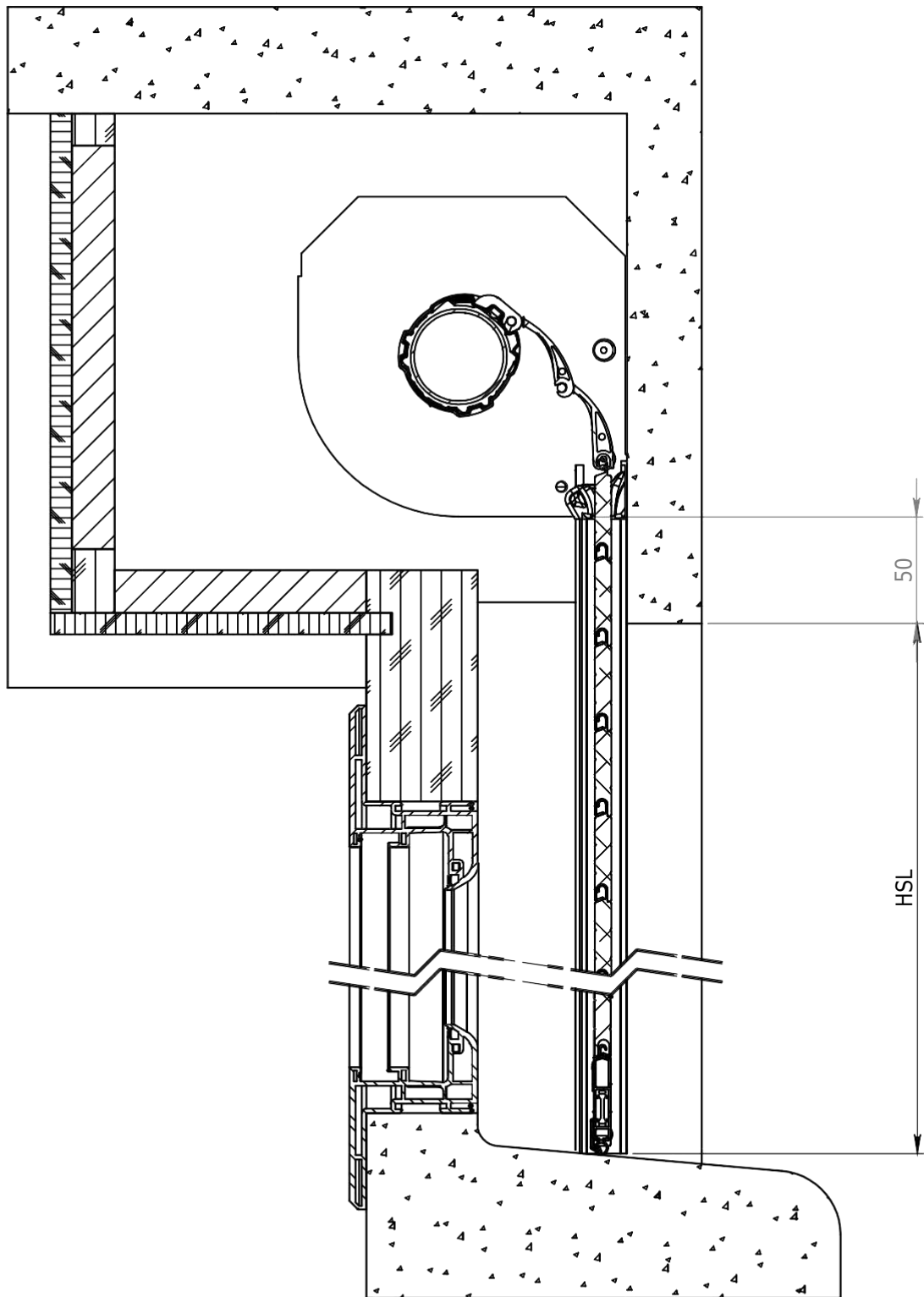
- Une intervention contentieuse et l'application, conformément à l'article L.441-6 du Code du commerce, à titre de pénalités de retard, d'une indemnité égale à 20 % par an des sommes dues, outre les frais judiciaires et le décompte d'intérêts calculés au taux légal en vigueur majoré de trois points.
- L'exigibilité de toutes les sommes non échues, sans mise en demeure préalable.
- L'envoi en contre remboursement des commandes en cours.
- Une indemnité forfaitaire de recouvrement est fixée à 40 € HT par le décret n° 2012-115 du 02/10/2012

Litiges

Le tribunal d'Annecy est seul compétent, et toute clause contraire pouvant figurer sur les documents de l'acheteur est considérée comme nulle.



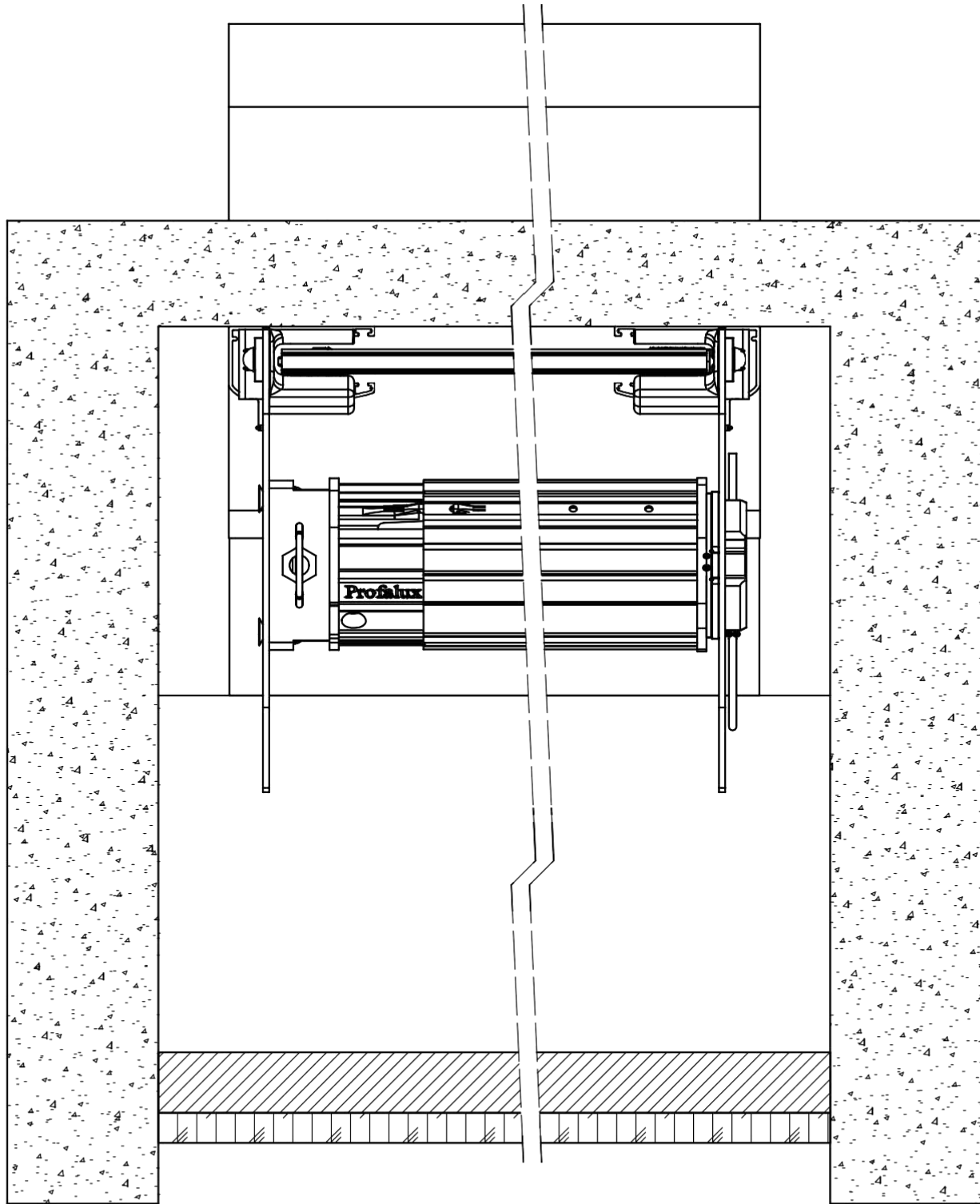
Plans et Notices



C				F			
B	Mise à jour cote de 50	24/01/11	JMPT	E			
A	Création			D			
Ind	Modifications	Date	Par	Ind	Modifications	Date	Par

	A4	Tolérances générales	Diamètre		Traitement	
			Longueur		Couleur	
			Rugosité		Dessiné par	SAILLARD F
					Date	04/06/2009
ECHELLE	1:3				 VOLETS ROULANTS 74 300 THYEZ - Tél. 04 50 98 42 27	
MATIERE						

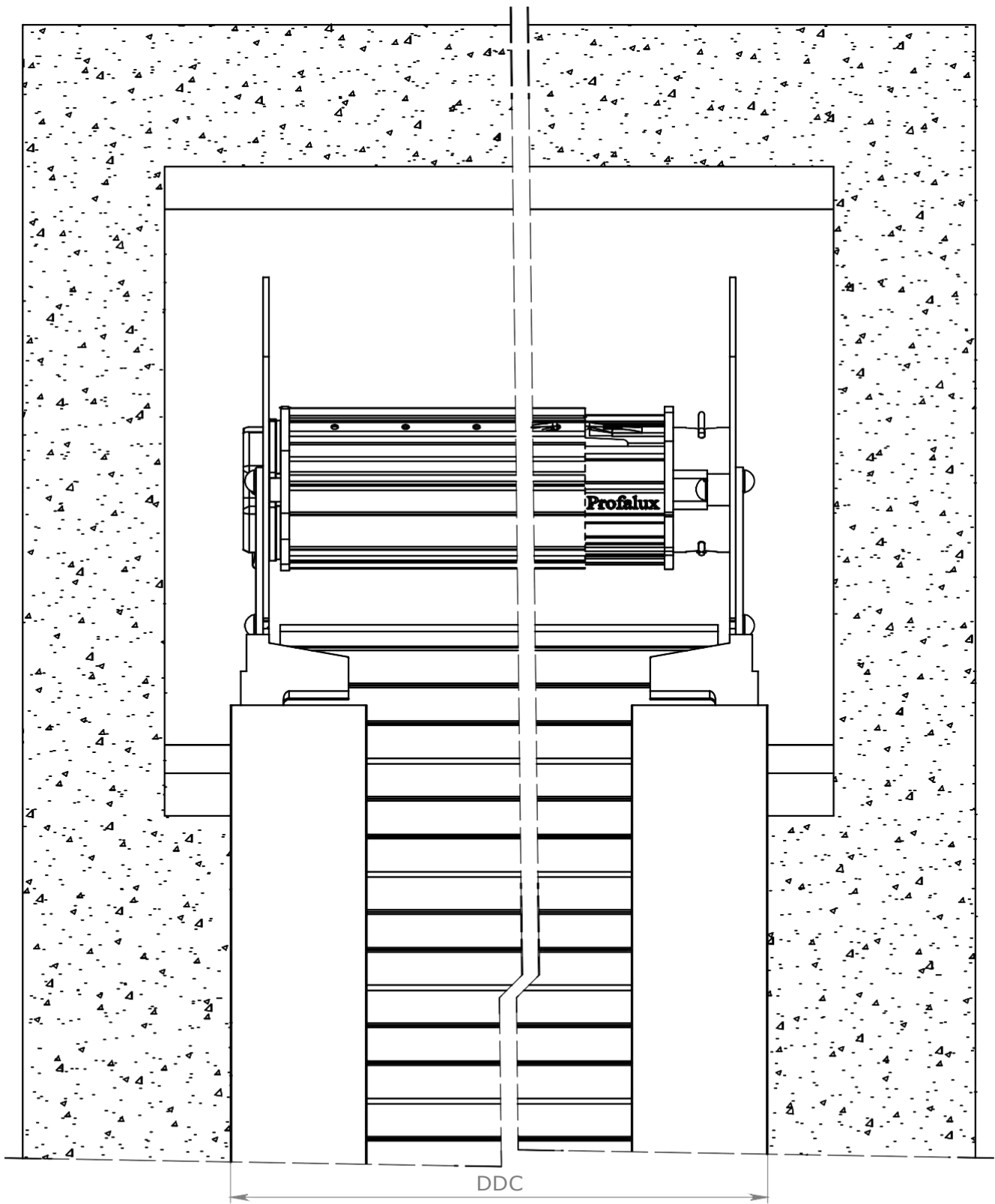
Désignation : Pose dans Coffre bois - Enroulement intérieur Volet Presto manoeuvre ESS Profalux Section 155 - Vue en coupe	Numéro : PO-IR15ESP-C	IND.
		B



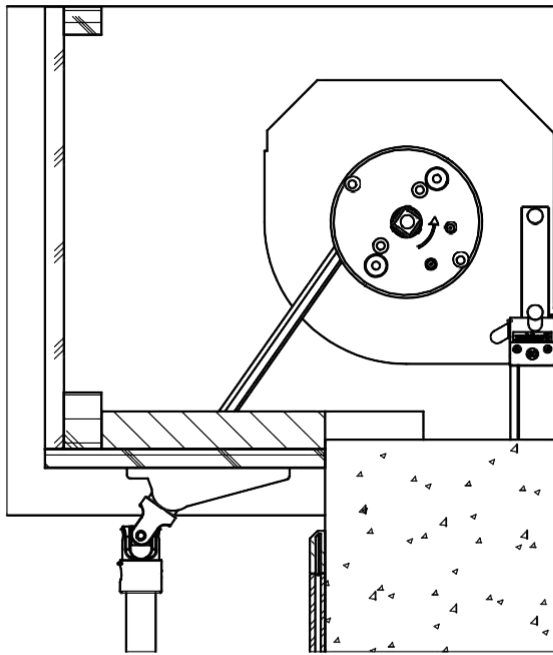
C				F			
B				E			
A	Création			D			
Ind	Modifications	Date	Par	Ind	Modifications	Date	Par

	A4	Tolérances générales	Diamètre		Traitement		 VOLETS ROULANTS	
	ECHELLE		1:2	Longueur		Couleur		
	MATIERE			Rugosité		Dessiné par		SAILLARD F
					Date	04/06/2009	74 300 THYEZ - Tél. 04 50 98 42 27	

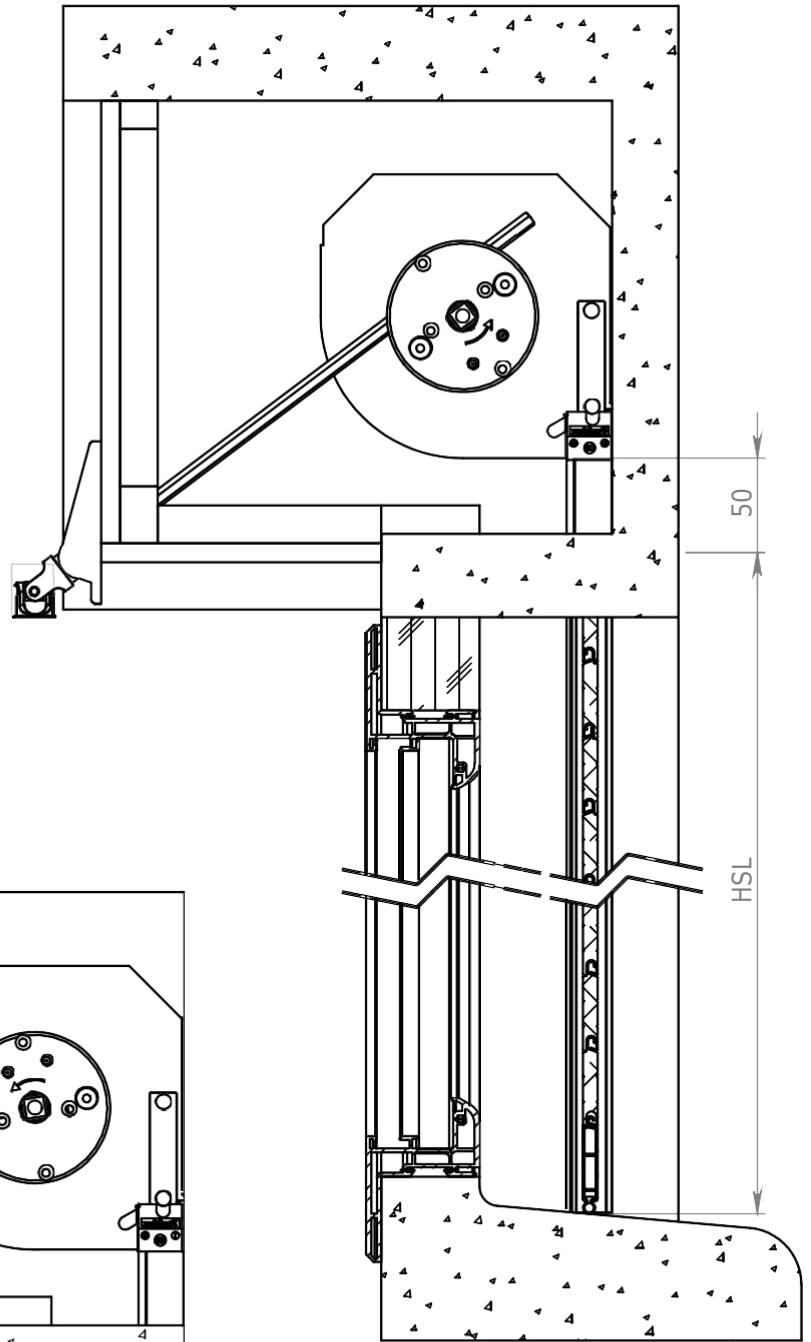
Désignation : Pose dans Coffre bois - Enroulement intérieur Volet Presto manoeuvre ESS Profalux Section 155 - Vue de dessus		Numéro : PO-IR15ESP-D	IND. A
--	--	---------------------------------	------------------



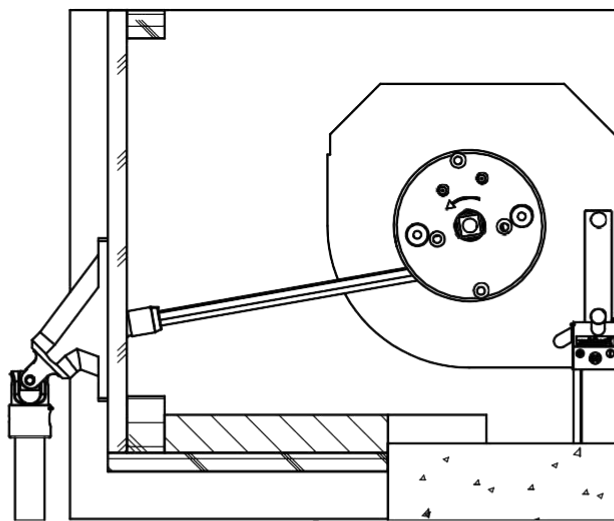
C				F			
B				E			
A	Création			D			
Ind	Modifications		Date	Par	Ind	Modifications	Date
	A4	Tolérances générales	Diamètre		Traitement		 Profalux VOILETS ROULANTS 74 300 THYEZ - Tél. 04 50 98 42 27
	ECHELLE		1:2	Longueur		Couleur	
MATIERE		Rugosité		Dessiné par	SAILLARD F		
				Date	04/06/2009		
Désignation : Pose dans Coffre bois - Enroulement intérieur Volet Presto manoeuvre ESS Profalux Section 155 - Vue de face						IND.	
						PO-IR15ESP-F	A
						Numéro :	



sortie à 45° basse



sortie à 45°



sortie à 80°

C				F			
B	Mise à jour cote de 50	24/01/11	JMPT	E			
A	Création			D			
Ind	Modifications	Date	Par	Ind	Modifications	Date	Par

	A4	Tolérances générales	Diamètre	Traitement	 Profalux VOLETS ROULANTS 74 300 THYEZ - Tél. 04 50 98 42 27		
	ECHELLE		1:4	Longueur		Couleur	
	MATIERE			Rugosité		Dessiné par	SAILLARD F
						Date	04/06/2009

Pose dans Coffre bois - Enroulement intérieur Volet Presto manoeuvre TO-MAN-TRC Section 155 - Vue en coupe		IND.
Désignation :		PO-IR15TOC-C B
Numéro :		



RISQUE DE DYSFONCTIONNEMENT

- NE PAS FAIRE DE RESET AUX FILS
- NE PAS APPUYER SUR LES BOUTONS DE LATÉLÉCOMMANDE TANT QUE LE VOLET ASSOCIÉ N'EST PAS ALIMENTÉ

MOTEUR PROFALUX ZIGBEE - COMMANDE RADIO

Comment régler le volet roulant ?

Profalux recommande l'utilisation du câble de réglage avec Inverseur référence MAI-CREGP

ÉTAPES :

- 1 Rechercher la télécommande
- 2 Brancher le moteur
- 3 Vérifier le sens de rotation
- 4 Régler les fins de course
- 5 Valider le réglage des fins de course
- 6 Vérifier que le volet est correctement réglé

1 > Rechercher la télécommande

Rechercher les références de la télécommande correspondantes au volet.
Les références se trouvent sur l'étiquette au dos de la télécommande du volet ainsi que sur l'étiquette de la lame finale.

C13-38736/A/1-1 VO 43

2 > Brancher le moteur

Brancher les fils Bleu avec le fil Noir du moteur ensemble

Marron = Phase : Tout sauf Bleu
Bleu + Noir = Neutre : Bleu
Vert et jaune = Terre : Vert, Jaune

Alimentation

Branchement à réaliser dans le respect de la norme NF C15-100

L'antenne doit être orientée vers l'intérieur de l'habitation

Volet roulant Traditionnel (VR, VPC, PO, PM)

Les fins de course doivent être réglées sur le chantier, exécuter étape 4

3 > Vérifier le sens de rotation

Appuyer soit sur le bouton **Descente** **une seule fois** pour vérifier le sens de rotation.

Si le sens de rotation est inversé, voir résoudre les problèmes

4 > Régler les fins de course

Nota : Si le sens de rotation n'est pas correct, avant de régler les fins de course voir résoudre les problèmes

a) Appuyer sur le bouton **Descente** et laisser le volet s'arrêter de lui-même

b) Appuyer sur le bouton **Montée** Si besoin aider le tablier

c) **Stopper** le volet à la position haute désirée **ou le laisser** s'arrêter de lui-même

d) Appuyer sur le bouton **Descente** et laisser le volet s'arrêter de lui-même

e) Appuyer sur le bouton **Montée** et laisser le volet s'arrêter de lui-même

f) Appuyer sur le bouton **Descente** et laisser le volet s'arrêter de lui-même

Si le volet ne s'arrête pas au bon endroit, voir résoudre les problèmes

Le volet fait un mouvement

Le volet est réglé

L'antenne doit être clipsée sur son support

Volet roulant Monobloc (VO, VM, E4, BB, BRPT)

Les fins de course sont réglées en usine. Le volet est prêt à l'emploi. Valider le réglage des fins de course, exécuter étape 5

5 > Valider le réglage des fins de course

a) Appuyer sur le bouton **Descente** et laisser le volet s'arrêter de lui-même

b) Appuyer sur le bouton **Montée** et laisser le volet s'arrêter de lui-même

Si le volet ne s'arrête pas au bon endroit, voir résoudre les problèmes

c) Appuyer sur le bouton **Descente** et laisser le volet s'arrêter de lui-même

Le volet fait un mouvement

Le volet est réglé

6 > Vérifier que le volet est correctement réglé

Tester si le réglage des fins de course a été correctement enregistré :

a) Appuyer sur le bouton **Descente** et laisser le volet s'arrêter de lui-même

b) Appuyer en même temps sur les boutons **Stop** et **Montée**

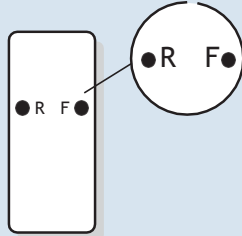
Si le volet fait un mouvement, exécuter étape 4

Si le volet démarre et s'arrête ajours ouverts, il est correctement réglé

Résoudre les problèmes



Munissez-vous d'un trombone
Repérer le R et le F au dos de la télécommande



Mon volet ne tourne pas dans le bon sens ▶ Etape **A** + **B** + **ETAPE : 4** Régler les fins de course

Mon volet ne s'arrête pas au bon endroit ▶ Etape **A** + **ETAPE : 4** Régler les fins de course

Mon volet ne fonctionne plus et le voyant de la télécommande s'allume ▶ Etape **D**

Mon volet ne fonctionne plus et le voyant de la télécommande ne s'allume plus ▶ Etape **D**

Mon volet descend puis remonte tout seul (il fait le yoyo) et ne se ferme pas ▶ Etape **C**

ETAPE A Modifier le réglage des fins de course

a) Positionner le volet à mi-hauteur à l'aide de la télécommande

b) A l'aide d'un trombone, appuyer **5 fois** sur **F**, au dos de la télécommande et vérifier lors de chaque appui que le voyant s'allume

Le volet fait un mouvement

c) Appuyer sur le bouton **Descente**, puis appuyer sur le bouton **Stop**

Si le volet ne tourne pas dans le bon sens, exécuter **ETAPE B**

ETAPE B Inverser le sens de rotation

1 X A l'aide d'un trombone, appuyer **1 fois** sur **F** au dos de la télécommande puis sur le bouton **Stop**

Le volet fait un mouvement

Vérifier le sens de rotation

ETAPE C : Diminuer la sensibilité de la détection d'obstacle

a) Descendre le volet à l'aide de la télécommande et laisser **4 lames apparentes**

b) Appuyer sur le bouton **Montée** et laisser le volet s'arrêter de lui-même

Dès que le volet s'arrête commencer l'étape suivante qui devra être effectuée **5 fois** de suite

c) Appuyer sur le bouton **Stop**. Le voyant clignote **2 fois vert**. Puis, appuyer sur le bouton **Montée**. Le voyant clignote **2 fois vert**.

Répéter **5 fois** cette manipulation
X 5
Attendre **5 secondes**

Le volet fait un mouvement

ETAPE D

- Couper l'alimentation.
 - Retirer une pile de la télécommande, appuyer sur le bouton **Stop** puis remettre la pile.
 - Remettre l'alimentation, vérifier que le volet fonctionne.
 - Vérifier l'alimentation du volet (Boîte de dérivation, disjoncteur), pas de groupe électrogène.
 - Vérifier le branchement ; exécuter étape **4** (débrancher puis rebrancher)
 - Couper l'alimentation pendant **5 secondes** puis la remettre, si le volet fait un mouvement, exécuter Etape **B** a) puis Etape **D** f)
- Vérifier l'absence de vis dans les coulisses.
 - Vérifier que la largeur des coulisses est identique de haut en bas.
 - Vérifier que les coulisses sont dans le même alignement que le tablier.
- Le voyant clignote orange : changer les piles



INSTRUCTIONS DE SECURITE IMPORTANTES. AVERTISSEMENT - IL EST IMPORTANT POUR LA SECURITE DES PERSONNES DE SUIVRE CES INSTRUCTIONS. CONSERVEZ CES INSTRUCTIONS. ATTENTION, IL Y A RISQUE D'EXPLOSION SI LA BATTERIE EST REMPLACÉE PAR UNE BATTERIE DE TYPE INCORRECT. METTRE AU REBUT LES BATTERIES USAGÉES CONFORMEMENT AUX INSTRUCTIONS.

Une installation incorrecte peut conduire à de graves blessures.

Avant installation enlever et mettre hors service tout ce qui n'est pas nécessaire au fonctionnement motorisé.

- Ce moteur doit être installé et réglé par un installateur qualifié auquel ces instructions sont dédiées.
- Le couple et la durée de fonctionnement doivent être compatibles avec les caractéristiques du produit porteur
- Pour tous les composants non fournis et nécessaires au bon fonctionnement de la motorisation veuillez vous référer au catalogue Profalux. Si l'installation est commandée par un inverseur à contact maintenu :
- Celui-ci doit être installé avec vue sur le tablier, à distance des parties mobiles, de préférence à une hauteur de moins de 1,30 mm conformément au règlement national concernant les personnes handicapées,
- Pour les moteurs intégrant une manœuvre de secours, l'organe de manœuvre doit être installé à une hauteur inférieure à 1,80 mm
- Pour le contrôle ou l'entretien des parties électriques, la fermeture doit être mise hors tension de manière sûre

Mises en garde Utilisateurs

- Ne pas laisser les enfants jouer avec les dispositifs de commande.
- Tenir la télécommande hors de portée des enfants.
- Examiner fréquemment l'installation afin de détecter tout signe d'usure ou d'endommagement des câbles.
- Ne pas utiliser la fermeture si une réparation est nécessaire.
- Pour les fermetures qui peuvent être manœuvrées hors de vue du tablier, l'utilisateur doit prendre les mesures nécessaires pour empêcher toute manœuvre de la fermeture pendant les opérations d'entretien (nettoyage des vitres).
- Pour le contrôle ou l'entretien des parties électriques, la fermeture doit être mise hors tension de manière sûre.



Vous rencontrez un problème ?
Consultez PROFA'DÉP :
profalux-pro.com/depannage



En cas de besoin appelez SOS Poseurs
au 04 50 98 78 60 du lundi au vendredi
de 8h à 12h et de 14h à 17h30

MOTEUR PROFALUX 868 MHz - COMMANDE RADIO

Profalux recommande l'utilisation du câble de réglage avec Inverseur référence MAI-CREGP

MOTEUR A TETE GRISE

Comment régler le volet roulant

ETAPES :

- 1 Brancher le moteur
- 2 Coder l'émetteur à affecter au volet
- 3 Régler les fins de course
- 4 Modifier le réglage des fins de course
- 5 Ajouter un 2^{ème} émetteur ou ajouter un volet à la commande générale
- 6 Supprimer un émetteur ou supprimer un volet de la commande générale

Volet roulant Traditionnel (VR, VPC, PO, PM, T9)

Les fins de course doivent être réglées sur le chantier (Voir étape 3)

Volet roulant Monobloc (E4, VO, VM, E4BB, BRPT)

Les fins de course sont réglées en usine. Le volet est prêt à l'emploi. L'affectation des volets à la commande générale nécessite un codage sur le chantier (Voir étape 6)

1 > Brancher le moteur

Ne pas brancher le fil (Noir)
Ne pas le rallonger

Marron = Phase
Bleu = Neutre
Vert et jaune = Terre

Antenne

Branchement à réaliser dans le respect de la norme NF C15-100

230 V

2 > Coder l'émetteur à affecter au volet

Dans la minute qui suit

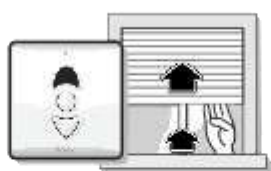
Appuyer sur le bouton Stop puis tester les sens "montée descente" sans aller en fin de course. Si le volet descend au lieu de monter (Voir étape A)

Le volet fait un mouvement

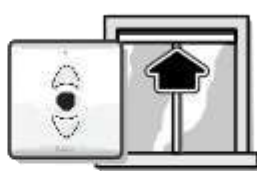
3 > Régler les fins de course



a) Appuyer sur le bouton descente et laisser le volet s'arrêter de lui-même



b) Appuyer sur le bouton montée Si besoin aider le tablier



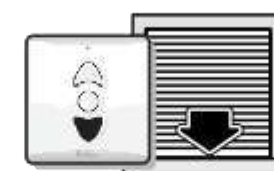
c) Stopper le volet à la position de fin de course haute désirée ou le laisser s'arrêter de lui-même



d) Appuyer sur le bouton descente et laisser le volet s'arrêter de lui-même



e) Appuyer sur le bouton montée et laisser le volet s'arrêter de lui-même



f) Appuyer sur le bouton descente et laisser le volet s'arrêter de lui-même

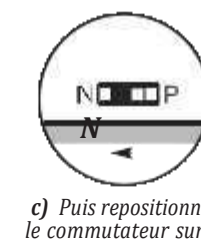
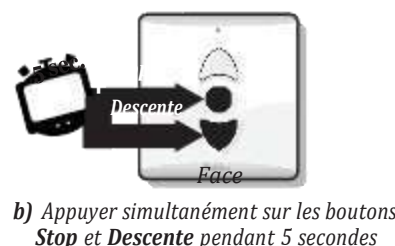
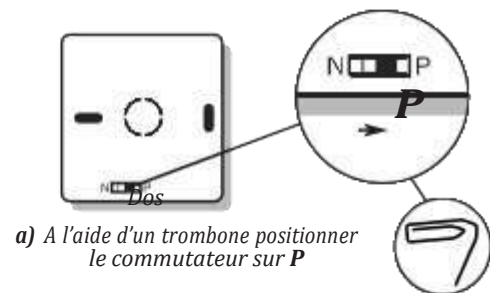


Après 1 ou plusieurs aller retour le volet fait un mouvement sur la butée basse

Le volet roulant est réglé

4 > Modifier le réglage des fins de course

Si le volet roulant s'arrête de lui-même à une position non désirée, c'est qu'il a enregistré une fin de course non désirée. Vérifier qu'aucun obstacle ne gêne le fonctionnement du tablier dans la coulisse



d) Recommencer l'étape 3

Si vous n'arrivez pas à faire cette étape, voir étape B puis recommencer l'étape 3

5.1 > Avec l'émetteur déjà affecté au volet roulant :

a) Simultanément, maintenir appuyé sur Stop et à l'aide d'un trombone positionner le commutateur sur P. Maintenir Stop pendant 5 secondes

b) Puis repositionner le commutateur sur N. Relâcher le Stop

Dans la minute qui suit

a) Monter le volet jusqu'en position fin de course haute

b) Descendre le volet pendant 3 secondes

c) Stopper le volet

d) Remonter le volet jusqu'en position fin de course haute

Le volet fait un mouvement

Pour chaque volet concerné, répéter les opérations de cette étape

Vérifier que le nouvel émetteur commande le volet roulant

ou sur l'émetteur de commande générale

5.2 > Supprimer un émetteur ou supprimer un volet de la commande générale

Au préalable, ajuster

5.2.1 > Avec l'émetteur à supprimer ou avec l'émetteur de commande générale :

a) Simultanément, maintenir appuyé sur Stop et à l'aide d'un trombone positionner le commutateur sur P. Maintenir Stop pendant 5 secondes

b) Puis repositionner le commutateur sur N. Relâcher le Stop

Dans la minute qui suit

a) Descendre le volet jusqu'en position fin de course basse

b) Monter le volet pendant 3 secondes

c) Stopper le volet

d) Redescendre le volet jusqu'en position fin de course basse

Le volet fait un mouvement

Pour chaque volet concerné, répéter les opérations de cette étape

Vérifier que l'émetteur supprimé ne commande plus le volet roulant

la commande générale

Résoudre les problèmes

Effectuer l' **Action 1**.
Effectuer l'**Action** suivante uniquement si le problème persiste

- | | | | |
|---|--|--|---|
| 1 | Le volet roulant monte au lieu de descendre : | Action 1 = Etape A
Action 2 = Etape B+
Action 3 = Etape C+ | + ETAPE : 3 Régler les fins de course (Voir au dos) |
| 2 | Les réglages de fins de course ne vous conviennent pas OU le volet ne fonctionne pas de la manière dont vous le souhaitez : | Action 1 = Etape B
Action 2 = Etape C | + ETAPE : 3 Régler les fins de course (Voir au dos) |
| 3 | Le volet roulant ne réagit pas : | Action 1 = Etape C
Action 2 = Etape a) | + ETAPE : 3 Régler les fins de course (Voir au dos) |
| 4 | Vous n'arrivez pas à supprimer une télécommande : | Action 1 = Etape C | + ETAPE : 3 Régler les fins de course (Voir au dos) |
| 5 | Vous n'arrivez pas à affecter une télécommande supplémentaire : | Action 1 = Etape C
Action 2 = Etape D + ETAPE 3 ET 5 sur la télécommande supplémentaire | |
| 6 | Le volet descend puis remonte tout seul : | Action 1 = Etape B)
Action 2 = Etape C | |

ETAPE A : Inverser le sens de rotation

- a) A l'aide d'un trombone positionner le commutateur sur P
- b) Maintenir les boutons Montée et Descente appuyés pendant 5 secondes
- c) Puis repositionner le commutateur sur N
- d) Vérifier le sens de rotation

ETAPE B : Supprimer les fins de course et la programmation avec la télécommande

- a) Simultanément, maintenir appuyé sur Stop et à l'aide d'un trombone positionner le commutateur sur P. Relâcher le Stop
- b) Appuyer simultanément sur les boutons Stop et Descente pendant 5 secondes
- c) Puis repositionner le commutateur sur N
- d) Vérifier le non fonctionnement du volet roulant, si le volet roulant fonctionne recommencer l'étape B
- e) Coder l'émetteur à affecter au volet roulant. Appuyer sur le bouton Stop de la télécommande.

ETAPE C : Faire un Reset (remise à zéro)

- a) Moteur branché et alimenté
- b) Réunir les fils Noir et Marron
- c) Brancher les fils Noir + Marron sur la même borne et alimenter le moteur pendant 5 secondes
- d) Désarmer les fils Noir et Marron
- e) Brancher le fil Marron Ne pas brancher le fil Noir
- f) Coder l'émetteur à affecter au volet roulant. Appuyer sur le bouton Stop de la télécommande

ETAPE D : Affecter un volet avec une platine radio

- > Ajouter un 2^{ème} émetteur ou ajouter un volet à la commande générale
- > Avec le 2^{ème} émetteur ou l'émetteur de la commande générale :
- a) Simultanément, maintenir appuyé sur Stop et à l'aide d'un trombone positionner le commutateur sur P. Maintenir Stop pendant 5 secondes
- b) Puis repositionner le commutateur sur N. Relâcher le Stop
- > Avec l'émetteur déjà affecté au volet roulant :
- a) Appuyer sur montée puis Stop
- b) Appuyer sur descente puis Stop
- c) Appuyer sur montée puis Stop
- NB : La mémorisation s'effectue d'après la séquence d'appui sur les touches. Inutile de laisser le tablier monter ou descendre jusqu'à ses butées.
- Vérifier que le nouvel émetteur commande le volet roulant
- Cette procédure concerne les volets avec récepteur radio séparé du moteur (Platine radio) Ex. : Moteur filaire + platine radio
- Le volet roulant est réglé sur le 2^{ème} émetteur ou sur l'émetteur de commande générale

ETAPE E : Diminuer la sensibilité de la détection d'obstacle

- a) Si le volet est sur la butée haute le faire redescendre de quelques centimètres
- b) Faire monter le volet en fin de course haute
- c) Appuyer 5 fois sur le bouton Stop puis le bouton montée 1 seconde maximum sur chaque appui
- d) La 5^{ème} fois rester appuyer sur montée jusqu'au mouvement du volet

ETAPE F :

- a) Vérifier l'alimentation du volet (Boîte de dérivation ; disjoncteur) ; 230 V ; pas de groupe électrogène
- Vérifier le branchement (débrancher puis rebrancher) ; Voir étape 1 au dos.
- Effectuer les étapes 2 Couper l'alimentation à affecter au volet et 3 Régler les fins de course au dos.
- Si le volet roulant ne réagit toujours pas, suivre l'étape ci-dessus + l'étape 3 Régler les fins de course au dos
- Vérifier que la LED de la télécommande s'allume (changer la pile si nécessaire, pile lithium CR2032 - 3V).
- b) Vérifier l'absence de vis dans les coulisses
- Vérifier que la largeur de coulisse soit identique de haut en bas
- Vérifier que les coulisses soient dans le même alignement que le tablier



INSTRUCTIONS DE SECURITE IMPORTANTES. AVERTISSEMENT - IL EST IMPORTANT POUR LA SECURITE DES PERSONNES DE SUIVRE CES INSTRUCTIONS. CONSERVEZ CES INSTRUCTIONS

ATTENTION, IL Y A RISQUE D'EXPLOSION SI LA BATTERIE EST REMPLACÉE PAR UNE BATTERIE DE TYPE INCORRECT. METTRE AU REBUT LES BATTERIES USAGES CONFORMEMENT AUX INSTRUCTIONS.

Une installation incorrecte peut conduire à de graves blessures.

Avant installation enlever et mettre hors service tout ce qui n'est pas nécessaire au fonctionnement motorisé.

- Le moteur doit être installé et réglé par un installateur qualifié auquel ces instructions sont destinées.
- Le couple et la durée de fonctionnement doivent être compatibles avec les caractéristiques du produit porteur
- Pour tous les composants non fournis et nécessaires au bon fonctionnement de la motorisation veuillez vous référer au catalogue Profalux.

Si l'installation est commandée par un inverseur à contact maintenu :

- Celui-ci doit être installé avec vue sur le tablier, à distance des parties mobiles, de préférence à une hauteur de moins de 1,30 mm conformément au règlement national concernant les personnes handicapées.
- Pour les moteurs intégrant une manœuvre de secours, l'organe de manœuvre doit être installé à une hauteur inférieure à 1,80 mm
- Pour le contrôle ou l'entretien des parties électriques, la fermeture doit être mise hors tension de manière sûre

Mises en garde Utilisateurs

- Ne pas laisser les enfants jouer avec les dispositifs de commande - Tenir la télécommande hors de portée des enfants.
- Examiner fréquemment l'installation afin de détecter tout signe d'usure ou d'endommagement des câbles. - Ne pas utiliser la fermeture si une réparation est nécessaire.
- Pour les fermetures qui peuvent être manœuvrées hors de vue du tablier, l'utilisateur doit prendre les mesures nécessaires pour empêcher toute manœuvre de la fermeture pendant les opérations d'entretien (nettoyage des vitres). - Pour le contrôle ou l'entretien des parties électriques, la fermeture doit être mise hors tension de manière sûre.



Vous rencontrez un problème ?
Appelez d'abord votre technico-commercial

En cas de besoin appelez SOS poseurs au 04 50 98 78 60 du lundi au vendredi de 8h à 12h et de 14h à 17h30

MOTEUR PROFALUX - COMMANDE FILAIRE

MOTEUR A TETE GRISE

Profalux recommande l'utilisation du câble de réglage avec Inverseur référence MAI-CREGP

Comment régler le volet roulant

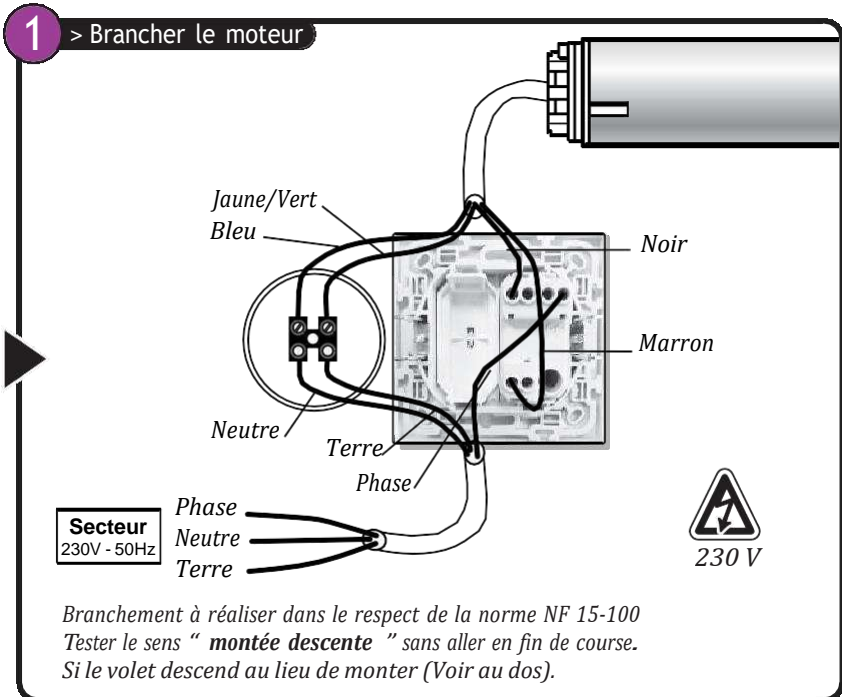
ETAPES :

- 1 Brancher le moteur
- 2 Régler les fins de course
- 3 Modifier le réglage des fins de course

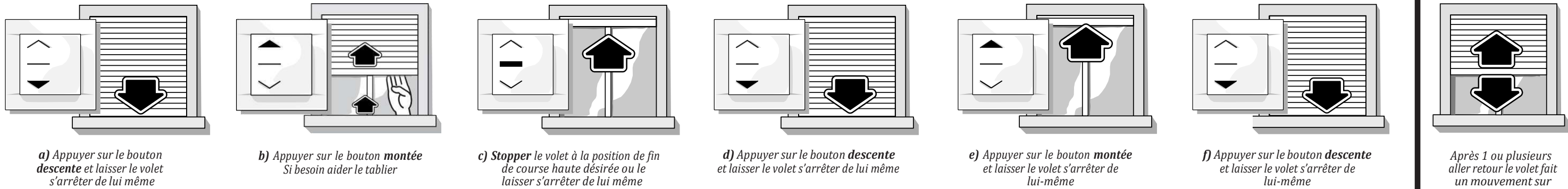
- Volet roulant Traditionnel (VR, VPC, PO, PM, T9)
Les fins de course doivent être réglées sur le chantier (Voir étape 2)
- Volet roulant Monobloc (E4, VO, VM, E4BB, BRPT)
Les fins de course sont réglées en usine. Le volet est prêt à l'emploi.

Attention :
Profalux ne garantit les moteurs que s'ils sont utilisés avec les inverseurs livrés. Toute autre inverseur peut perturber le fonctionnement normal.

NB : Pour les branchements, les codes couleurs les plus souvent constatés sont :
Phase = Marron, Noir, Rouge
Neutre = Bleu
Terre = Jaune/Vert



2 > Régler les fins de course

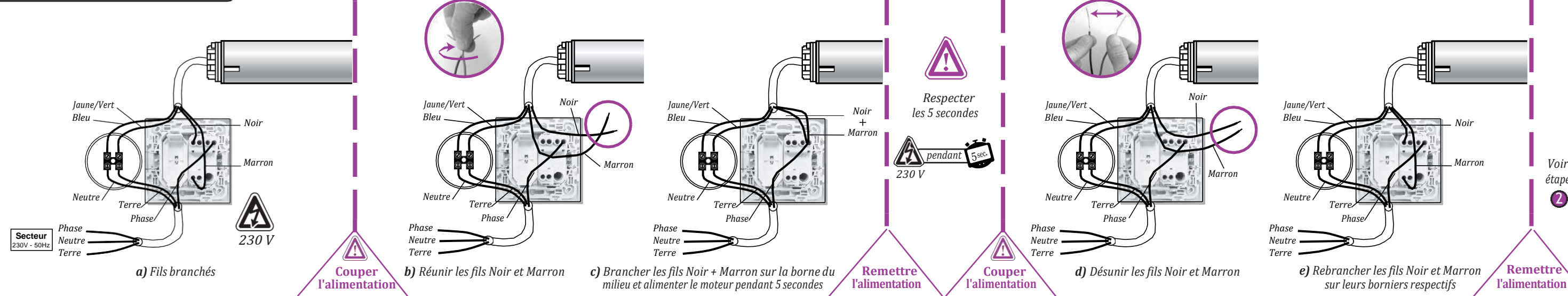


Si le volet ne fonctionne pas ou si le volet monte au lieu de descendre, Voir au dos

Après 1 ou plusieurs aller retour le volet fait un mouvement sur la butée basse

Le volet roulant est réglé

3 > Modifier le réglage des fins de course



Résoudre les problèmes

Effectuer l' **Action 1**.
Effectuer l'**Action** suivante uniquement si le problème persiste

1 Le volet roulant monte au lieu de descendre : Action 1 = Etape + **ETAPE :** Régler les fins de course (Voir au dos)

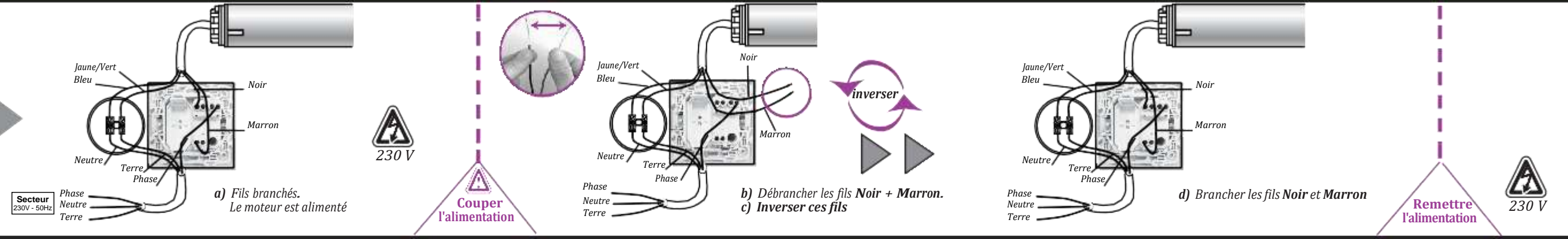
2 Les réglages de fins de course ne vous conviennent pas **OU** le volet ne fonctionne pas de la manière dont vous le souhaitez : Action 1 = Etape + **ETAPE :** 2 Régler les fins de course (Voir au dos)

3 Le volet roulant ne réagit pas : Action 1 = Etape

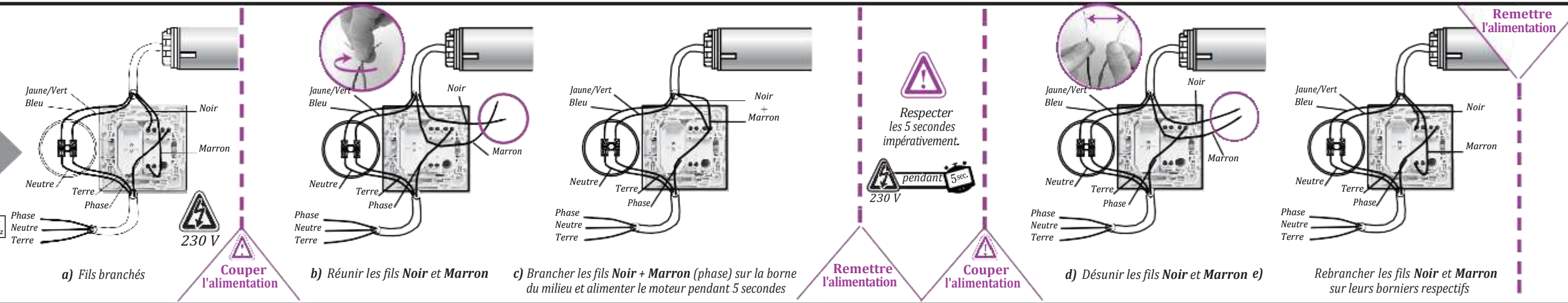
4 Pendant la descente le volet descend puis remonte tout seul : Action 1 = Etape b) Action 2 = Etape

5 Pendant la montée le volet monte puis redescend tout seul : Action 1 = Etape b) Action 2 = Etape

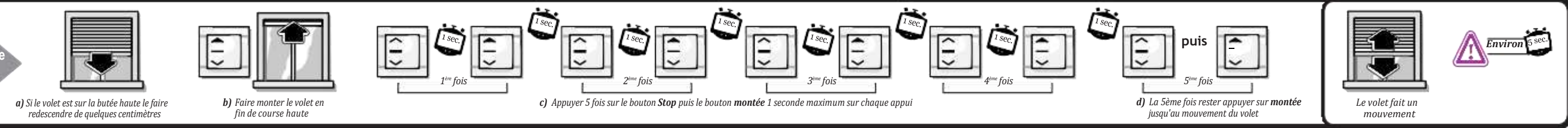
ETAPE A : Inverser le sens de rotation



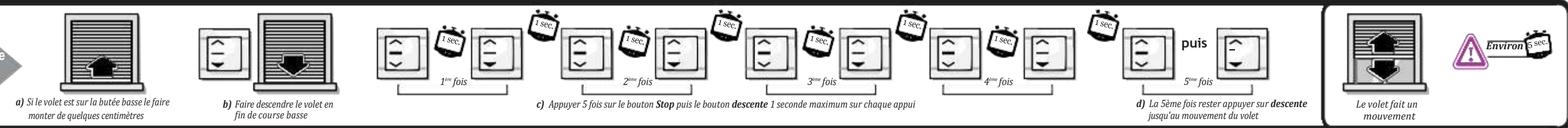
ETAPE B : Faire un Reset (remise à zéro)



ETAPE C : Diminuer la sensibilité de la détection d'obstacle : mouvement à la descente



ETAPE D : Diminuer la sensibilité de la détection d'obstacle : mouvement à la montée



ETAPE E :

- a) Vérifier l'alimentation du volet (Boîte de dérivation ; disjoncteur ; inverseur) ; 230 V ; pas de groupe électrogène
- Vérifier le branchement (débrancher puis rebrancher) ; Voir étape 1 au dos.
- Si le volet roulant ne réagit toujours pas, suivre l'étape ci-dessus + l'étape 2 au dos.
- b) Vérifier l'absence de vis dans les coulisses
- Vérifier que la largeur de coulisse soit identique de haut en bas
- Vérifier que les coulisses sont dans le même alignement que le tablier

CE INSTRUCTIONS DE SECURITE IMPORTANTES. AVERTISSEMENT - IL EST IMPORTANT POUR LA SECURITE DES PERSONNES DE SUIVRE CES INSTRUCTIONS. CONSERVEZ CES INSTRUCTIONS.

Une installation incorrecte peut conduire à de graves blessures.

Avant installation enlever et mettre hors service tout ce qui n'est pas nécessaire au fonctionnement motorisé.

- Ce moteur doit être installé et réglé par un installateur qualifié auquel ces instructions sont dédiées.
- Le couple et la durée de fonctionnement doivent être compatibles avec les caractéristiques du produit porteur.
- Pour tous les composants non fournis et nécessaires au bon fonctionnement de la motorisation veuillez vous référer au catalogue Profalux.

Si l'installation est commandée par un inverseur à contact maintenu :

- Celui-ci doit être installé avec vue sur le tablier, à distance des parties mobiles, de préférence à une hauteur de moins de 1,30 mm conformément au règlement national concernant les personnes handicapées.
- Pour les moteurs intégrant une manœuvre de secours, l'organe de manœuvre doit être installé à une hauteur inférieure à 1,80 mm

Mises en garde Utilisateurs

- Ne pas laisser les enfants jouer avec les dispositifs de commande - Tenir la télécommande hors de portée des enfants.
- Examiner fréquemment l'installation afin de détecter tout signe d'usure ou d'endommagement des câbles. - Ne pas utiliser la fermeture si une réparation est nécessaire.
- Pour les fermetures qui peuvent être manœuvrées hors de vue du tablier, l'utilisateur doit prendre les mesures nécessaires pour empêcher toute manœuvre de la fermeture pendant les opérations d'entretien (nettoyage des vitres). - Pour le contrôle ou l'entretien des parties électriques, la fermeture doit être mise hors tension de manière sûre.



Vous rencontrez un problème ?
Appelez d'abord votre technico-commercial

En cas de besoin appelez **SOS poseurs** au 04 50 98 78 60 du lundi au vendredi de 8h à 12h et de 14h à 17h30

PROFA'DÉP

LA SOLUTION MOBILE INDISPENSABLE
POUR LES DÉPANNAGES DE MOTEURS ET TÉLÉCOMMANDES

Toujours
disponible



Plus de 30
situations
de dépannage



Profalux a créé pour vous PROFA'DÉP,
l'appli qui vous apporte
les solutions de dépannage
de moteurs et de télécommandes
en toute simplicité, 24h/24h.

Gagnez en rapidité et en autonomie
pour des interventions réussies !

Notices
interactives
pour smartphone



Réponse
immédiate
24/24h, 7/7j

Facilitez-vous le dépannage sur
profalux-pro.com/depannage



PROFALUX

Protection extérieure et confort intérieur



Conditionnement et Entretien

Conditionnement

Garantie d'un colis complet



Chaque étape du colisage est prise en photo et pesée pour vous garantir un colis complet.

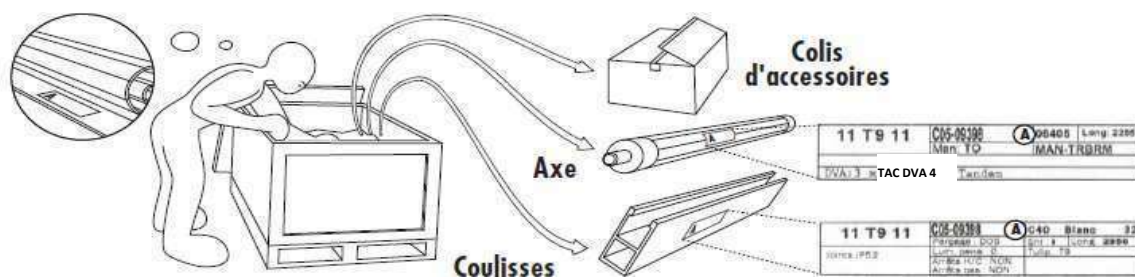
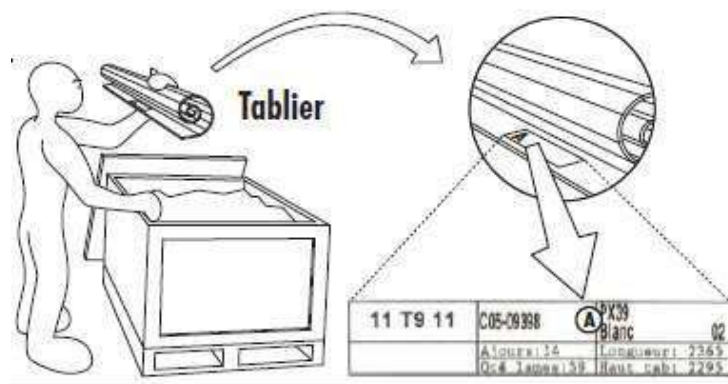
Rack chantier : emballage sécurisé sur palette sans conditionnement individuel



- Mise en contenant palette selon information du client
- Réduction des déchets à évacuer
- Accessoires de pose regroupés dans un colis
- 30 volets maximum par palette

Repérage sur chantier

Un étiquetage identique pour chaque composant pour un repérage des sous-ensembles simple et rapide



Treuil



Quel treuil ?

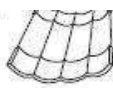
MAN-TRBRM

DVA

3 éléments TAC DVA 3



4 éléments TAC DVA 4



Combien de DVA ?

DVA: 3 x

Quel type de DVA ?

TAC DVA 4

11 T9 11	C05-09398	A	Ø6405	Long: 2295
		Man: TO		
		MAN-TRBRM		
DVA: 3 x		TAC DVA 4		Indem

Joues (T9-Presto)



11 T9 11	C05-09398	A	Ext: Ext
Section: 180		Corè: man: D	
Tablier: PX39		Type Man: TO	



Axe

Précautions d'utilisation et Tolérances d'usage

Avec plus de 2 millions de produits vendus depuis près de 50 ans, Profalux offre les garanties d'un fabricant fiable et durable.

Les volets, BSO, portes de garage et portails peuvent être exposés à certaines conditions très particulières. Leurs conséquences ne remettent pas en cause la qualité de conception ou de fabrication comme le reconnaît la profession, réunie dans le Syndicat National de la Fermeture et des Protection Solaires Associées.

Précautions d'utilisation en cas de gel

Dans les périodes froides, les volets peuvent être recouverts de gel.

Le phénomène de dépôt de gel sur les lames des tabliers des volets roulants dépend des conditions météorologiques.

Ni la conception, ni la fabrication, ni l'installation des volets ne peuvent être mis en cause car ce phénomène touche tous les volets roulants quels que soient les fabricants.

Il provient de la combinaison de plusieurs facteurs spécifiques à la situation des volets concernés : exposition des volets, vent, humidité, froid durable, température intérieure, moment de la manœuvre dans la journée.

Explication du phénomène

Lorsque les températures descendent en dessous de zéro, l'eau provenant de la pluie, de la neige ou de la condensation peut geler. Le vent est un facteur aggravant car il contribue à faire descendre la température. Les lames sont collées entre elles par l'eau gelée. Manœuvrer le tablier peut alors l'endommager. Au moment où elles rentrent dans le caisson, l'enroulement ne se fait pas, les crochets sont forcés, ils se déforment et arrivent parfois à s'ouvrir jusqu'à séparer le volet en deux.

Comme il est impossible de caractériser précisément les limites de fonctionnement des volets par temps froid compte tenu de la multiplicité des facteurs, il faut s'en remettre au bon sens de l'utilisateur qui doit respecter les précautions suivantes dans les périodes à risque :

- Les commandes automatiques réglées sur horloge doivent impérativement être désactivées.
- La manœuvre de la commande générale ne doit pas être utilisée. Les volets doivent être manœuvrés les uns après les autres.
- Arrêter la manœuvre du volet en cas de fonctionnement anormal
- Il est préférable de ne pas manœuvrer les volets et de les maintenir soit totalement enroulés soit totalement baissés.

Notre garantie ne s'applique pas lorsque nos produits sont soumis à des conditions météorologiques exceptionnelles telles que le gel. C'est à l'utilisateur de prendre les précautions nécessaires.

Tolérances d'usage

• Bruit des volets sous l'effet du vent

Il est mécaniquement nécessaire de laisser un jeu de bon fonctionnement entre les lames et les joints des coulisses.

Ce jeu ne permet pas d'empêcher des claquements sous l'effet du vent dans certains cas d'exposition.

L'utilisation de patches (non standard, option payante) peut contribuer à fortement réduire ces bruits.

Le bruit provoqué par le volet n'est pas une défectuosité du produit.

• Marquage des lames par les attaches

Les attaches qui relient les lames à l'axe peuvent provoquer des marques dès les premières utilisations.

Ces traces d'utilisation ne sont pas une défectuosité du produit.

Conseils d'entretien des volets roulants et Brise-Soleil Orientables Profalux

**ATTENTION, si vos produits sont motorisés :
coupez l'alimentation au disjoncteur le temps du nettoyage**



- > Nos produits Alu ou PVC se nettoient exclusivement à l'eau claire avec un chiffon doux
A proximité de la mer, ce nettoyage doit être réalisé plus fréquemment pour éviter les effets de la corrosion salin.



- > À proscrire : tout type de détergent



- > Pour préserver les performances thermiques et la tenue de la laque, il est impératif d'effectuer au moins un nettoyage par an des volets roulants aluminium équipés des lames Thermo-Reflex™ et ISOMAXX.

A l'utilisation, ces revêtements entraînent un dépôt de particules qui augmente le frottement des lames. Un nettoyage régulier empêche le marquage des lames



- > Mécanisme du produit : **nettoyage interdit**
À proscrire : toute graisse, huile ou silicone tout type de détergent

NOTICE DE POSE PRESTO (traditionnel à pose rapide)

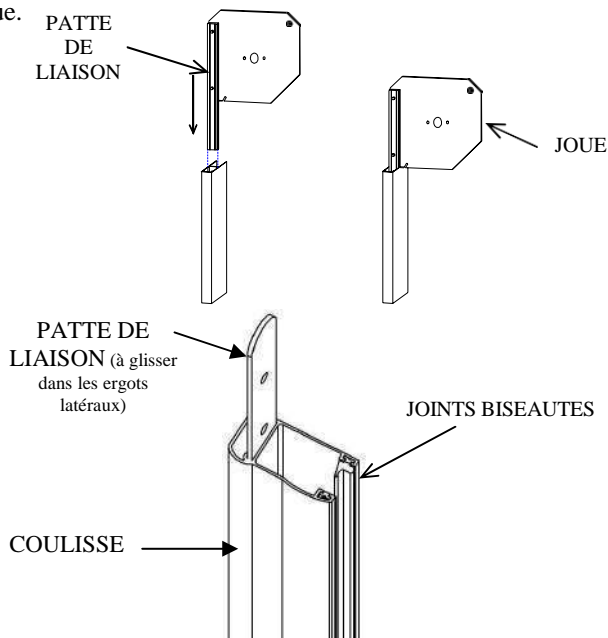
A poser dans coffre menuisé bois ou dans coffre tunnel



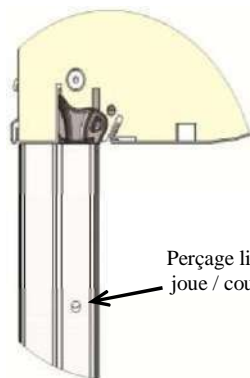
Avant d'effectuer le montage, vérifier que le repère qui figure sur l'étiquette à droite du n° de commande (ex : 1 dans l'entouré ci-dessous), figure aussi sur l'axe, les coulisses, le tablier et le sachet pièces détachées à l'identique.

1. Montage des joues sur les coulisses :

- Glisser la patte de liaison de la joue dans la coulisse en prenant soin de présenter la coulisse joints biseautés vers la joue.

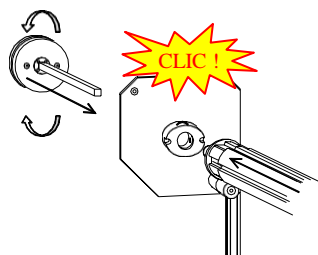


2. Fixation joue / coulisse.

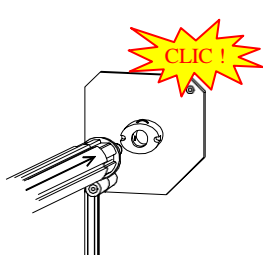


Solidariser la joue avec la coulisse par un coup de pointeau au niveau haut du perçage de liaison (≈ à 80 mm du haut de la coulisse.)

3. Pose de l'axe.

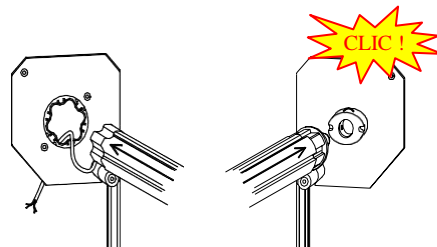


3.1 Manœuvre Manuelle



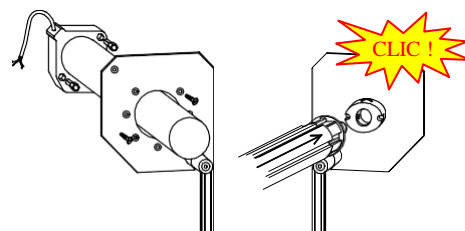
3.2 Manœuvre électrique

Sans secours



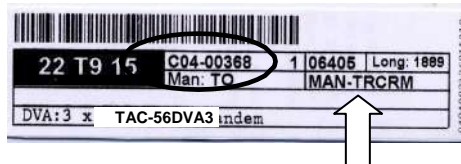
3.3 Manœuvre électrique

Avec secours



4. Identification du type de treuil :

Pour identifier le treuil à utiliser, lire le code indiqué sur l'étiquette collée sur l'axe (voir flèche ci-dessous)



DIFFERENTS TYPES DE TREUILS	
	MANTRC...
	MANTRB...

4. Pose du tablier :

Lors de la mise en place du tablier afin de ne pas risquer de le rayer, protégez l'axe, particulièrement aux extrémités, à l'aide de morceaux de moquette ou de carton (par exemple). Reporter vous à la notice NP002

- Après la pose des DVA, basculer l'arrêt escamotable



Avant basculement



Après basculement



LIRE LES INSTRUCTIONS DU FABRICANT AVANT D'UTILISER LE PRODUIT

Instructions importantes de sécurité pour l'installation.

Une installation incorrecte peut conduire à de graves blessures.

Suivez toutes ces instructions ainsi que celles figurant dans les notices jointes.

Conservez ces instructions

Aucune modification de conception ou de configuration de l'équipement ne doit être effectuée sans consultation préalable du fabricant ou de son représentant agréé.

Mises en garde Utilisateurs - INSTRUCTIONS DE SECURITE IMPORTANTES. AVERTISSEMENT - IL EST IMPORTANT POUR LA SECURITE DES PERSONNES DE SUIVRE CES INSTRUCTIONS. CONSERVEZ CES INSTRUCTIONS

- Ne pas laisser les enfants jouer avec les dispositifs de commande.

- Tenir la télécommande hors de portée des enfants.

- Examiner fréquemment l'installation afin de détecter tout signe d'usure ou d'endommagement des câbles.

- Ne pas utiliser la fermeture si une réparation est nécessaire.

- Pour les fermetures qui peuvent être manœuvrées hors de vue du tablier, l'utilisateur doit prendre les mesures nécessaires pour empêcher toute manœuvre de la fermeture pendant les opérations d'entretien (nettoyage des vitres).

- Pour le contrôle ou l'entretien des parties électriques, la fermeture doit être mise hors tension de manière sûre.

- Par temps de gel : ne pas manœuvrer les volets roulants - désactiver la programmation des heures d'ouvertures et de fermetures par horloge



Vous rencontrez un problème ?

Appelez d'abord votre technico-commercial

En cas de besoin appelez
SOS poseurs au 04 50 98 78 60
du lundi au vendredi
de 8h à 12h et de 14h à 17h30

Annexe du Certificat

Décision n° 817-263-24 du 02 avril 2019

– Volet équipé du tablier alu PX39 Thermo Reflex

La résistance thermique du volet résulte des 3 critères ci-après :

- | | |
|--|-------------------|
| – Résistance thermique du tablier en $m^2.K/W$ | Rsh = 0,01 |
| – Perméabilité à l'air : faible perméabilité | Classe 4 |
| – Emissivité de la face intérieure du volet | $\epsilon = 0,32$ |

Résistance thermique (tablier + lame d'air + laque faible émissivité) en $m^2.K/W$

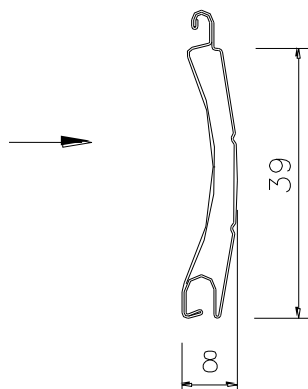
Tablier aluminium avec lame PX39 Thermo Reflex (enroulement extérieur et intérieur) $\Delta R^* = 0,25$

Note : Calcul selon les règles Thu 2015 - Fascicule 3 – Parois vitrées

lame PX 39 - Thermo Reflex

Enroulement extérieur

face concave
laque standard



face convexe
laque spéciale avec
couche faible émissivité
coloris gris